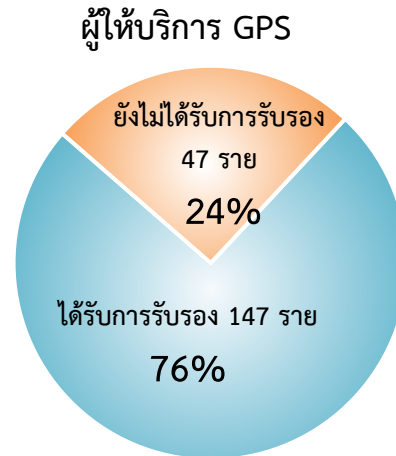


รายงานสถิติตามโครงการ “มั่นใจทั่วไทย รถใช้ GPS” ประจำเดือนพฤศจิกายน 2564

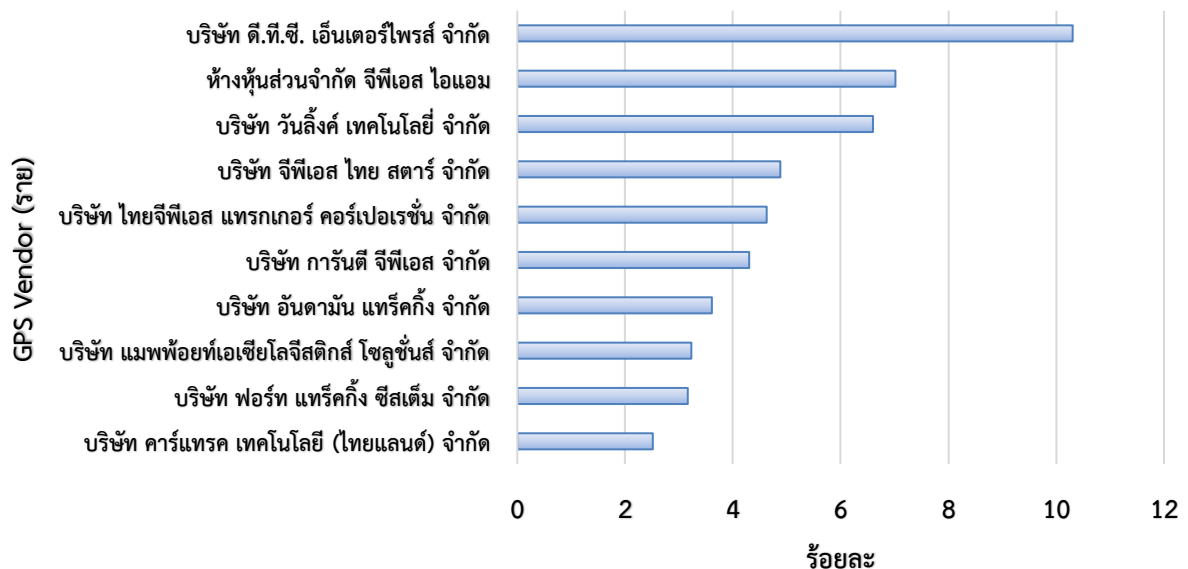
กรมการขนส่งทางบกได้ดำเนินโครงการ “มั่นใจทั่วไทย รถใช้ GPS” ตั้งแต่วันที่ 25 มกราคม 2559 ในกรณีนี้ ศูนย์เทคโนโลยีสารสนเทศ ขอรายงานข้อมูลและสถิติต่าง ๆ ที่เกี่ยวข้องประจำเดือนพฤศจิกายน 2564 ดังนี้

1. จำนวนผู้ให้บริการระบบ GPS (GPS Vendor) ที่เชื่อมต่อข้อมูลกับกรมการขนส่งทางบก 194 ราย โดยได้รับการรับรองจากกรมการขนส่งทางบก จำนวน 147 ราย



1.1 สถิติการให้บริการของผู้ให้บริการระบบ GPS (GPS Vendor) ที่ให้บริการมากที่สุด 10 อันดับแรก

สถิติการให้บริการของผู้ให้บริการติดตามรถ (GPS Vendor) 10 อันดับแรก

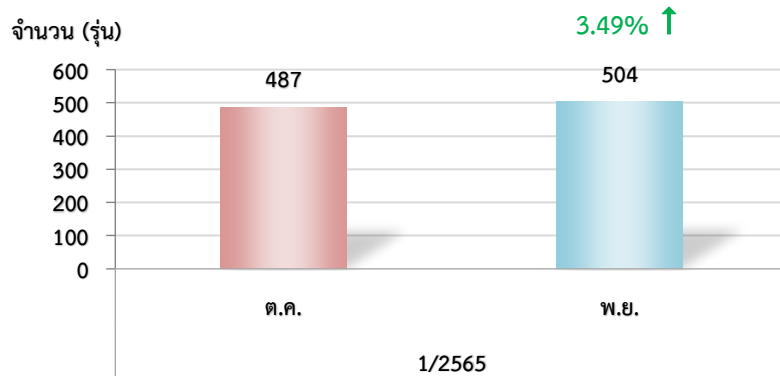


จากสถิติผู้ให้บริการระบบ GPS (GPS Vendor) 194 ราย ให้บริการข้อมูลการเดินรถ จำนวน 519,726 คัน โดยผู้ให้บริการระบบ GPS (GPS Vendor) ที่ให้บริการ มากที่สุดคือ บริษัท ดี.ที.ซี. เอ็นเตอร์ไพรส์ จำกัด รองลงมาคือ ห้างหุ้นส่วนจำกัด จีพีเอส ไอแอม และ บริษัท วันลิงค์ เทคโนโลยี จำกัด ตามลำดับ

2. จำนวนรุ่นที่ได้รับการรับรองจากกรมการขนส่งทางบก

ในเดือนพฤศจิกายน 2564 มีแบบ/รุ่น GPS ที่ได้รับการรับรอง จำนวน 504 รุ่น ซึ่งมีจำนวนเพิ่มขึ้นจากเดือนตุลาคม 2564 จำนวน 17 รุ่น คิดเป็นร้อยละ 3.49

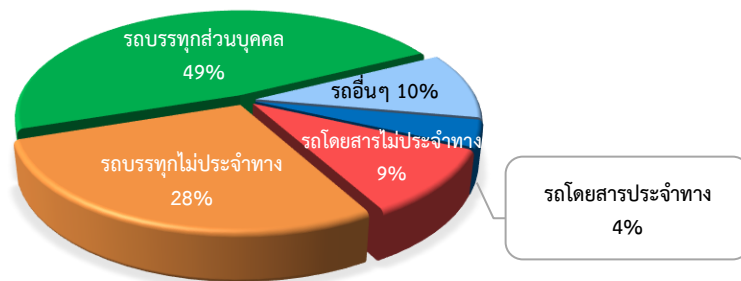
สถิติจำนวนแบบ/รุ่น GPS ที่ได้รับการรับรอง



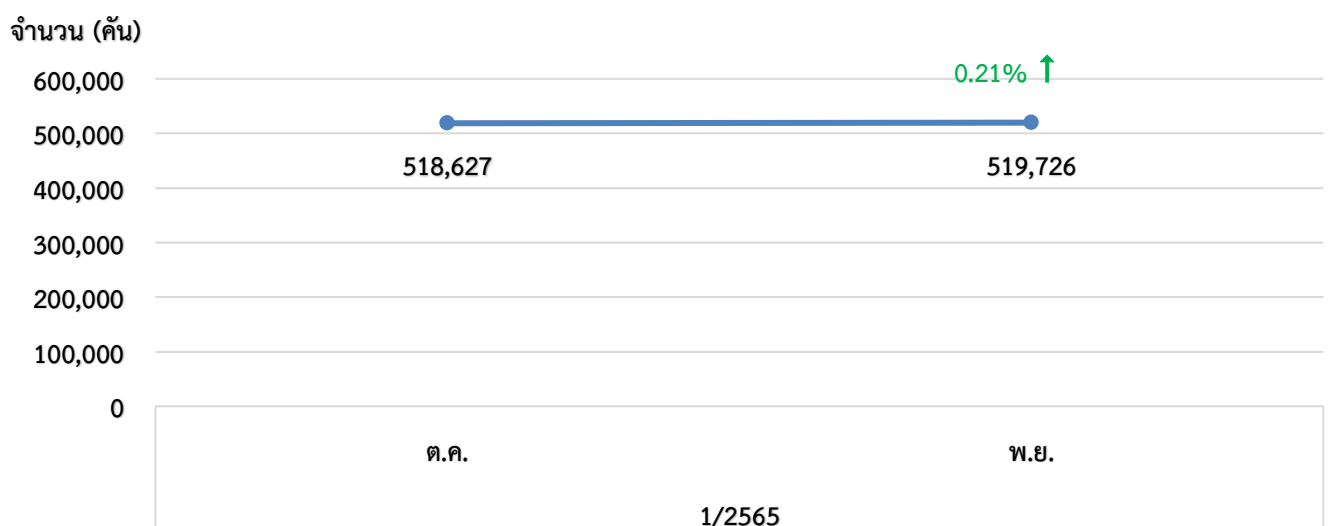
3. จำนวนรถที่เชื่อมต่อข้อมูลกับศูนย์ GPS

หน่วย : คัน

รถโดยสารประจำทาง	รถโดยสารไม่ประจำทาง	รถบรรทุกไม่ประจำทาง	รถบรรทุกส่วนบุคคล	รถอื่น ๆ	รวม
20,934	48,952	145,572	252,753	51,515	519,726



สถิติจำนวนรถที่เชื่อมต่อข้อมูลกับศูนย์ GPS



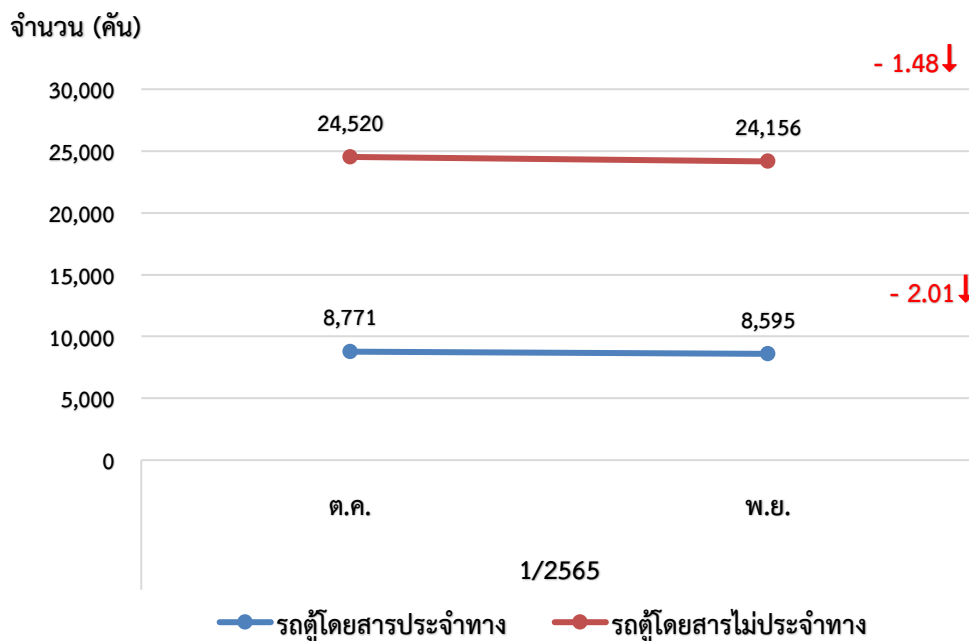
3.1 จำนวนรถโดยสารที่ต้องติดตั้ง GPS

ในเดือนพฤศจิกายน 2564 มีจำนวนรถโดยสารที่ต้องติดตั้ง GPS ทั้งหมด 66,062 คัน เป็นรถโดยสารประจำทางและรถตู้โดยสารประจำทาง จำนวน 17,110 คัน รถโดยสารไม่ประจำทางและรถตู้โดยสารไม่ประจำทาง จำนวน 48,952 คัน

หน่วย : คัน

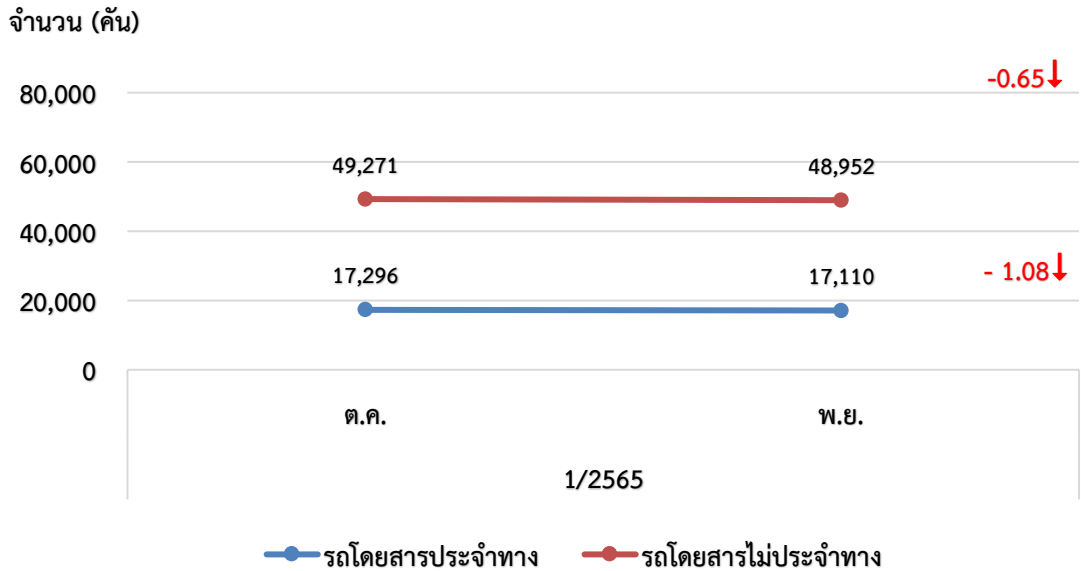
ประเภทรถ	1/2565	
	ต.ค.	พ.ย.
รถโดยสารประจำทาง	17,296	17,110
รถโดยสารไม่ประจำทาง	49,271	48,952
รวมรถโดยสาร	66,567	66,062
รถตู้โดยสารประจำทาง	8,771	8,595
- หมวด 1	2,918	2,887
- หมวด 2	2,782	2,668
- หมวด 3	3,071	3,040
รถตู้โดยสารไม่ประจำทาง	24,520	24,156
รวมรถตู้โดยสาร	33,291	32,751

สถิติรถตู้โดยสารที่ต้องติดตั้ง GPS



จากสถิติรถตู้โดยสารที่ต้องติดตั้ง GPS ในเดือนพฤศจิกายน 2564 พบว่า มีรถตู้โดยสารประจำทางจำนวน 8,595 คัน ซึ่งลดลงจากเดือนตุลาคม จำนวน 176 คัน คิดเป็นร้อยละ 2.01 ส่วนรถตู้โดยสารไม่ประจำทาง จำนวน 24,156 คัน ซึ่งลดลงจากเดือนตุลาคม จำนวน 364 คัน คิดเป็นร้อยละ 1.48

สถิติรถโดยสารที่ต้องติดตั้ง GPS



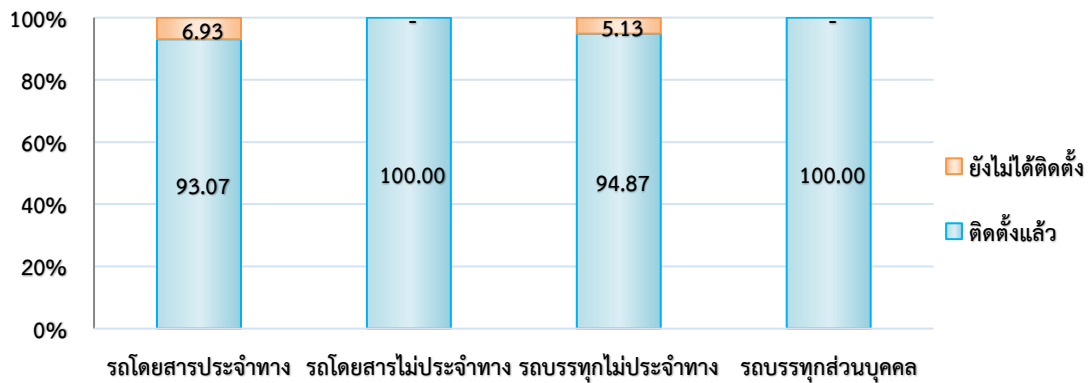
จากสถิติรถโดยสารที่ต้องติดตั้ง GPS ในเดือนพฤศจิกายน 2564 พบว่า มีรถโดยสารประจำทาง จำนวน 17,110 คัน ซึ่งลดลงจากเดือนตุลาคม จำนวน 186 คัน คิดเป็นร้อยละ 1.08 ส่วนรถโดยสารไม่ประจำทาง จำนวน 48,952 คัน ซึ่งลดลงจากเดือนตุลาคม จำนวน 319 คัน คิดเป็นร้อยละ 0.65

4. จำนวนรถที่ต้องติดตั้งและติดตั้ง GPS แล้วแยกตามประเภทรถ

ประเภทรถ	จำนวนรถที่ต้องติดตั้ง (คัน)	จำนวนรถที่ติดตั้งแล้ว (คัน)	จำนวนรถที่ติดตั้งแล้ว (ร้อยละ)
รถโดยสาร			
● ประจำทาง	17,110	15,925	93.07
- หมวด 1	4,577	3,392	74.11
- หมวด 2	6,189	6,189	100.00
- หมวด 3	6,344	6,344	100.00
● ไม่ประจำทาง	48,952	48,952	100.00
รวม	66,062	64,877	98.21
รถบรรทุก			
● ไม่ประจำทาง	153,439	145,572	94.87
● ส่วนบุคคล	252,753	252,753	100.00
รวม	406,192	398,325	98.06
รวมทั้งหมด	472,254	463,202	98.08

(ข้อมูล ณ วันที่ 30 พฤศจิกายน 2564)

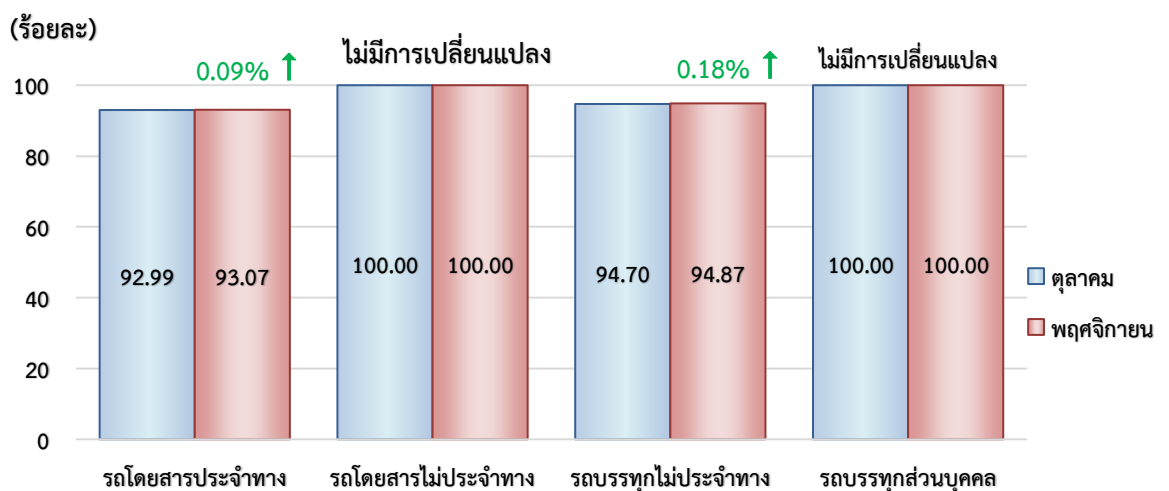
สถิติการติดตั้ง GPS ของรถทุกประเภท (ร้อยละ)



5. จำนวนรถที่ติดตั้ง GPS เดือนพฤศจิกายน เปรียบเทียบกับเดือนตุลาคม 2564

ประเภทรถ	ตุลาคม		พฤศจิกายน		ร้อยละอัตราการเปลี่ยนแปลง (เพิ่มขึ้น/ลดลง)
	จำนวนการติดตั้ง (คัน)	ร้อยละ	จำนวนการติดตั้ง (คัน)	ร้อยละ	
รถโดยสารประจำทาง	16,084	92.99	15,925	93.07	0.09
รถโดยสารไม่ประจำทาง	49,271	100.00	48,952	100.00	-
รถบรรทุกไม่ประจำทาง	144,665	94.70	145,572	94.87	0.18
รถบรรทุกส่วนบุคคล	252,165	100.00	252,753	100.00	-
รวม	462,185	98.02	463,202	98.08	0.06

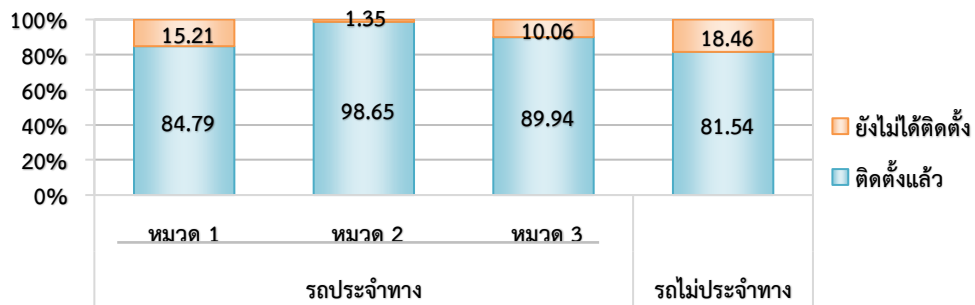
สถิติการติดตั้ง GPS ของรถทุกประเภทระหว่าง เดือนพฤศจิกายน เปรียบเทียบกับตุลาคม 2564 (ร้อยละ)



6. จำนวนรถตู้โดยสารที่ต้องติดตั้ง GPS และที่ติดตั้ง GPS แล้ว

ประเภทรถ	จำนวนรถที่ต้องติดตั้ง (คัน)	จำนวนรถที่ติดตั้งแล้ว (คัน)	จำนวนรถที่ติดตั้งแล้ว (ร้อยละ)
รถประจำทาง	8,595	7,811	90.88
หมวด 1	2,887	2,448	84.79
หมวด 2	2,668	2,632	98.65
หมวด 3	3,040	2,731	89.84
รถไม่ประจำทาง	24,156	19,697	81.54
รวมทั้งหมด	32,751	27,508	83.99

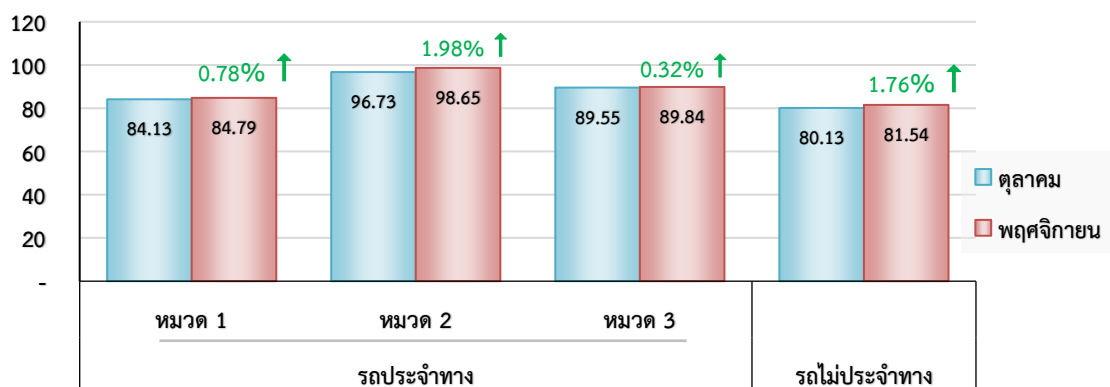
สถิติการติดตั้ง GPS ของรถตู้โดยสาร (ร้อยละ)



7. จำนวนรถตู้โดยสารที่ติดตั้ง GPS เดือนพฤศจิกายน เปรียบเทียบกับเดือนตุลาคม 2564

ประเภท	ตุลาคม		พฤศจิกายน		ร้อยละอัตราการเปลี่ยนแปลง (เพิ่มขึ้น/ลดลง)
	จำนวนการติดตั้ง (คัน)	ร้อยละ	จำนวนการติดตั้ง (คัน)	ร้อยละ	
รถตู้หมวด 1	2,455	84.13	2,448	84.79	0.78
รถตู้หมวด 2	2,691	96.73	2,632	98.65	1.98
รถตู้หมวด 3	2,750	89.55	2,731	89.84	0.32
รถตู้ไม่ประจำทาง	19,647	80.13	19,697	81.54	1.76
รวมทั้งหมด	27,543	82.73	27,508	83.99	1.52

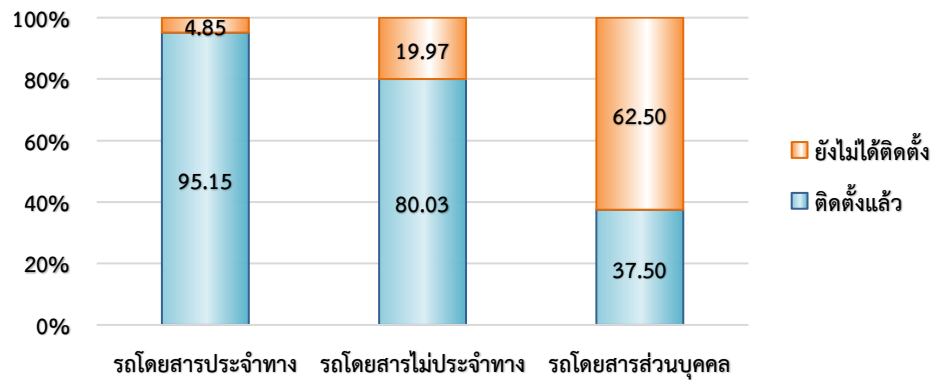
สถิติการติดตั้ง GPS ของรถตู้โดยสาร ระหว่างเดือนพฤศจิกายน เปรียบเทียบกับเดือนตุลาคม 2564 (ร้อยละ)



8. จำนวนรถโดยสาร 2 ชั้น ที่ต้องติดตั้ง GPS และที่ติดตั้ง GPS แล้ว

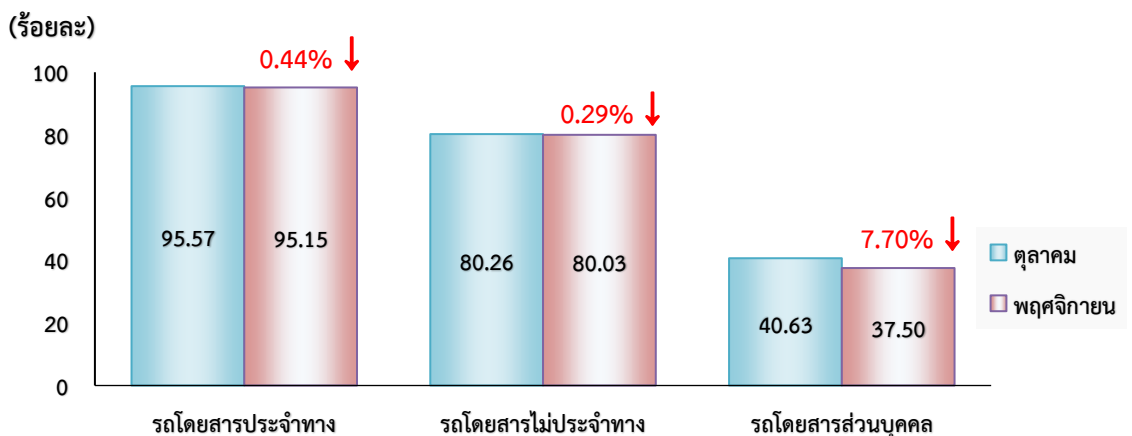
ประเภทรถ	จำนวนรถที่ต้องติดตั้ง (คัน)	จำนวนรถที่ติดตั้งแล้ว (คัน)	จำนวนรถที่ติดตั้งแล้ว (ร้อยละ)
รถประจำทาง	1,197	1,139	95.15
รถไม่ประจำทาง	4,807	3,847	80.03
รถส่วนบุคคล	32	12	37.50
รวมทั้งหมด	6,036	4,998	82.80

สถิติการติดตั้ง GPS ของรถโดยสาร 2 ชั้น (ร้อยละ)



9. จำนวนรถโดยสาร 2 ชั้น ที่ติดตั้ง GPS เดือนพฤศจิกายน เปรียบเทียบกับเดือนตุลาคม 2564

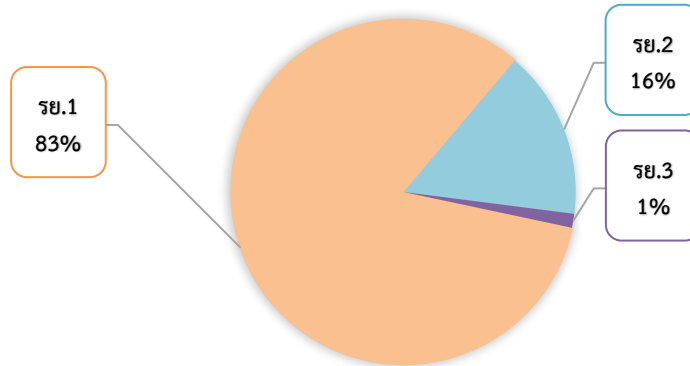
ประเภท	ตุลาคม		พฤศจิกายน		ร้อยละอัตราการเปลี่ยนแปลง (เพิ่มขึ้น/ลดลง)
	จำนวนการติดตั้ง (คัน)	ร้อยละ	จำนวนการติดตั้ง (คัน)	ร้อยละ	
รถประจำทาง	1,144	95.57	1,139	95.15	-0.44
รถไม่ประจำทาง	3,838	80.26	3,847	80.03	-0.29
รถส่วนบุคคล	13	40.63	12	37.50	-7.70
รวมทั้งหมด	4,995	83.10	4,998	82.80	-0.36

สถิติการติดตั้ง GPS ของรถโดยสาร 2 ชั้น
ระหว่างเดือนพฤศจิกายน เปรียบเทียบกับเดือนตุลาคม 2564 (ร้อยละ)

10. จำนวนรถพยาบาลที่เชื่อมต่อข้อมูลกับศูนย์ GPS

หน่วย :คัน			
รย. 1	รย. 2	รย. 3	รวม
951	182	15	1,148

สถิติร้อยละรถพยาบาลที่เชื่อมต่อข้อมูลกับศูนย์ GPS



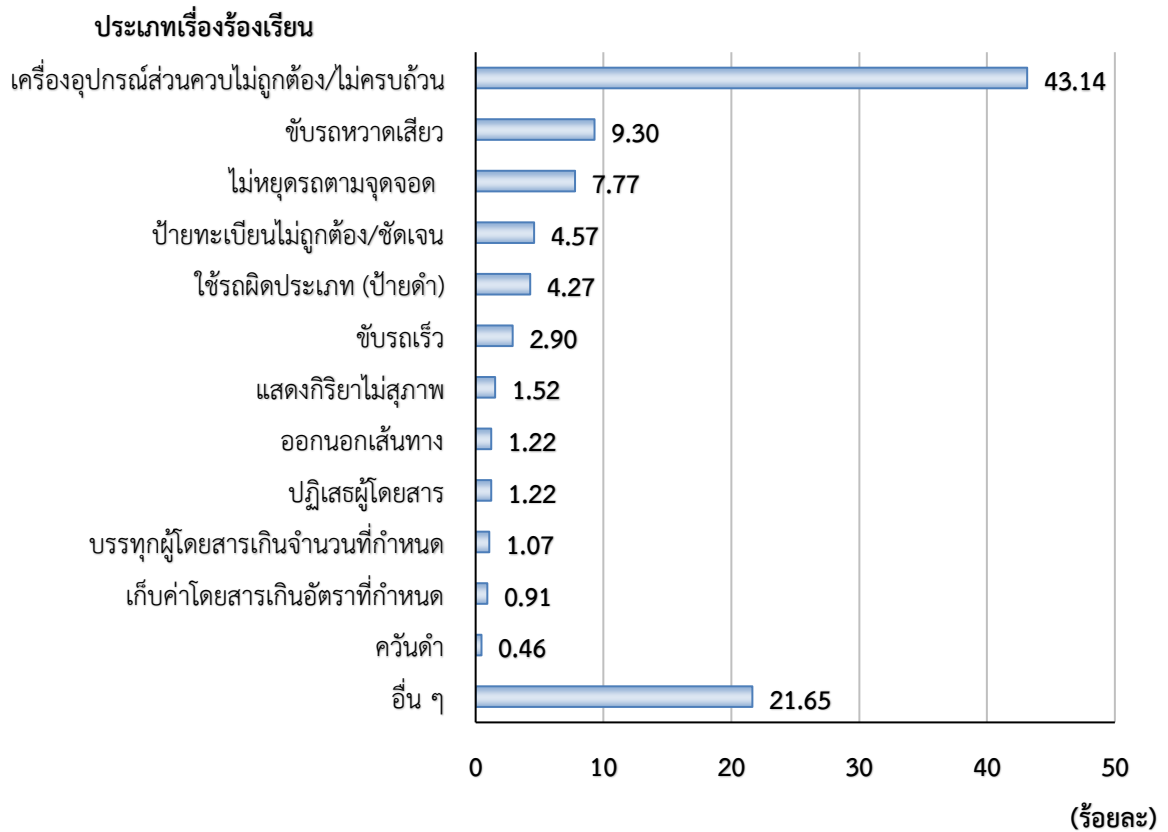
11. จำนวนเรื่องร้องเรียนผ่าน Application “DLT GPS”

ในเดือนพฤศจิกายน 2564 มียอดการดาวน์โหลดสะสม Application “DLT GPS” บนโทรศัพท์มือถือจำนวน 523,190 ครั้ง ซึ่งเป็นระบบ Android จำนวน 439,000 ครั้ง และระบบ iOS จำนวน 84,190 ครั้ง โดยศูนย์เทคโนโลยีสารสนเทศ ได้รับเรื่องร้องเรียนที่ผ่าน Application “DLT GPS” บนโทรศัพท์มือถือในเดือนพฤศจิกายน 2564 จำนวน 656 เรื่อง ซึ่งมีเรื่องร้องเรียนต่าง ๆ ดังนี้

(1) เครื่องอุปกรณ์ส่วนควบไม่ถูกต้อง	จำนวน	283	เรื่อง
(2) ขับรถหวาดเสียว	จำนวน	61	เรื่อง
(3) ไม่หยุดรถตามจุดจอด	จำนวน	51	เรื่อง
(4) ป้ายทะเบียนไม่ถูกต้อง/ชัดเจน	จำนวน	30	เรื่อง
(5) ใช้รถผิดประเภท (ป้ายดำ)	จำนวน	28	เรื่อง
(6) ขับรถเร็ว	จำนวน	19	เรื่อง
(7) แสดงกิริยาไม่สุภาพ	จำนวน	10	เรื่อง
(8) ออกนอกเส้นทาง	จำนวน	8	เรื่อง
(9) ปฏิเสธผู้โดยสาร	จำนวน	8	เรื่อง
(10) บรรทุกผู้โดยสารเกินจำนวนที่กำหนด	จำนวน	7	เรื่อง
(11) เก็บค่าโดยสารเกินอัตราที่กำหนด	จำนวน	6	เรื่อง
(12) ครวันดำ	จำนวน	3	เรื่อง
(13) อื่น ๆ	จำนวน	142	เรื่อง

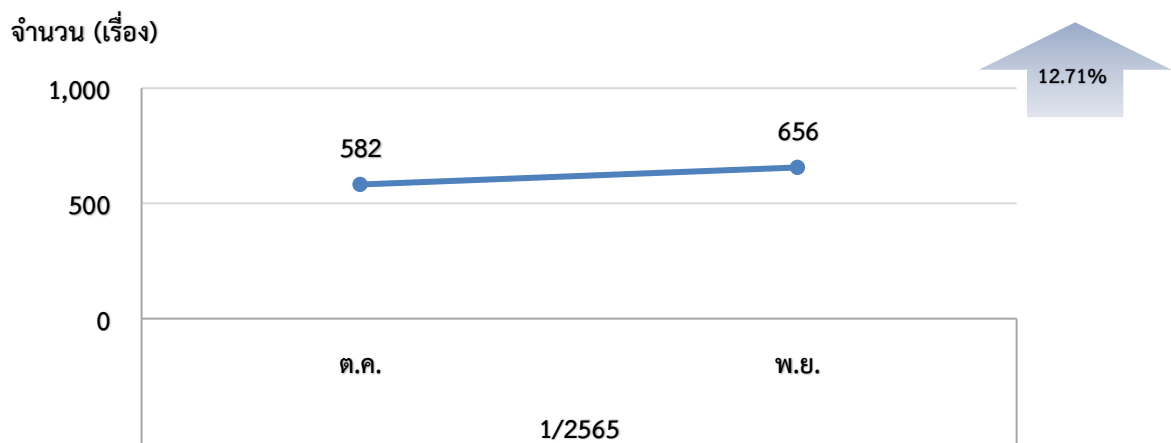
(หมายเหตุ : อื่น ๆ คือ รถมีสภาพไม่พร้อมใช้งาน, พนักงานขับรถใช้โทรศัพท์มือถือขณะขับรถ, แยกผู้โดยสาร, พนักงานขับรถมีอาการเมาสุราและเสพสารเสพติด, ขับรถบนทางเท้า)

สถิติร้อยละเรื่องร้องเรียนผ่าน Application "DLT GPS" ประจำเดือนพฤศจิกายน 2564



จากสถิติร้อยละเรื่องร้องเรียนผ่าน Application “DLT GPS” มีผู้ร้องเรียนเรื่องเครื่องอุปกรณ์ส่วนควบไม่ถูกต้อง/ไม่ครบถ้วนมากที่สุด ร้อยละ 43.14 รองลงมาคือ ข้อบกพร่องเสียหาย ร้อยละ 9.30 และไม่หยุดรถตามจุดจอด ร้อยละ 7.77 ตามลำดับ ซึ่งทางศูนย์เทคโนโลยีสารสนเทศได้ส่งเรื่องร้องเรียนให้กองตรวจการขนส่งทางบกดำเนินการต่อไป

สถิติการร้องเรียนผ่าน Application “DLT GPS”



สถิติการร้องเรียนผ่าน Application “DLT GPS” พบว่า ในเดือนพฤศจิกายน 2564 มีเรื่องร้องเรียนจำนวน 656 เรื่อง มีอัตราเพิ่มขึ้นร้อยละ 12.71 เมื่อเปรียบเทียบกับเดือนตุลาคม

11.1 สถิติข้อมูลการร้องเรียนที่ไม่ถูกต้อง/ไม่ครบถ้วน

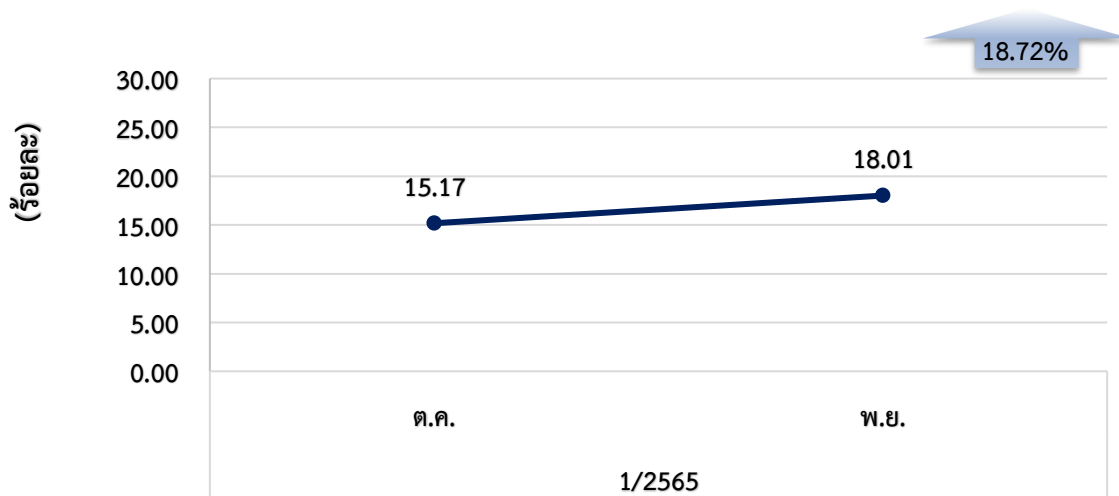
ในเดือนพฤศจิกายน 2564 มีเรื่องร้องเรียนผ่าน Application “DLT GPS” ซึ่งไม่สามารถลงระบบรับเรื่องร้องเรียน 1584 ได้ เนื่องจากข้อมูลการร้องเรียนไม่ถูกต้อง/ไม่ครบถ้วน จำนวน 55 เรื่อง มีรายละเอียดดังนี้

ข้อมูลการร้องเรียนไม่ถูกต้อง/ ไม่ครบถ้วน	จำนวน (เรื่อง)	ติดต่อได้		ติดต่อไม่ได้	
		มีผู้รับสาย	ไม่มีผู้รับสาย	เบอร์โทรไม่ถูกต้อง	ไม่มีเบอร์
เบอร์โทรไม่ถูกต้อง/ไม่มี	27	-	2	21	4
สาเหตุการร้องเรียนไม่ครบถ้วน	21	-	6	-	15
ชื่อผู้ร้องเรียนไม่ถูกต้อง/ไม่มี	6	1	5	-	-
ป้ายแดง	1	-	1	-	-
รวม	55	1	14	21	19

12. การวิเคราะห์การกระทำความผิดจากระบบ GPS

ในเดือนพฤศจิกายน 2564 มีรถทุกประเภทที่ติดตั้ง GPS กระทำความผิด ร้อยละ 18.01 ซึ่งมีอัตราเพิ่มขึ้นร้อยละ 18.72 เมื่อเทียบกับเดือนตุลาคม

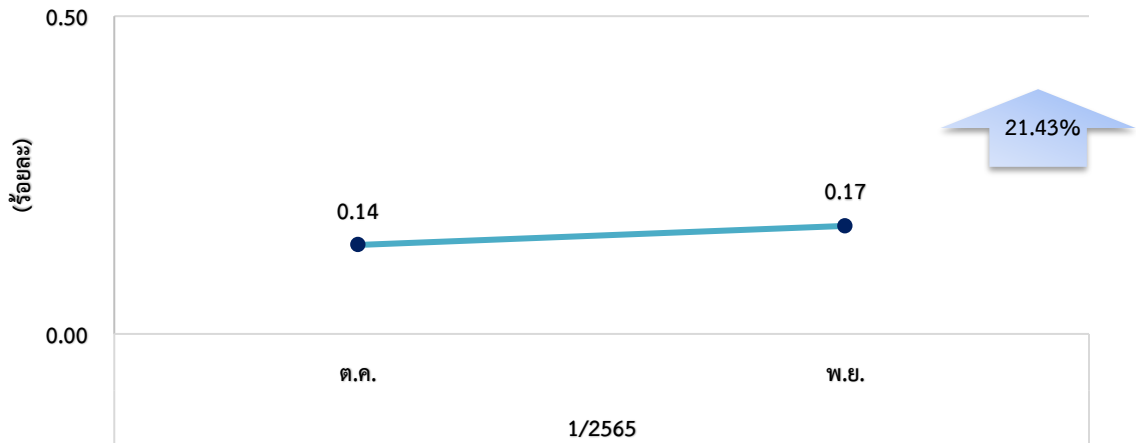
สถิติการกระทำความผิดของรถทุกประเภท (ร้อยละ)



12.1 สถิติการใช้ความเร็วเกิน

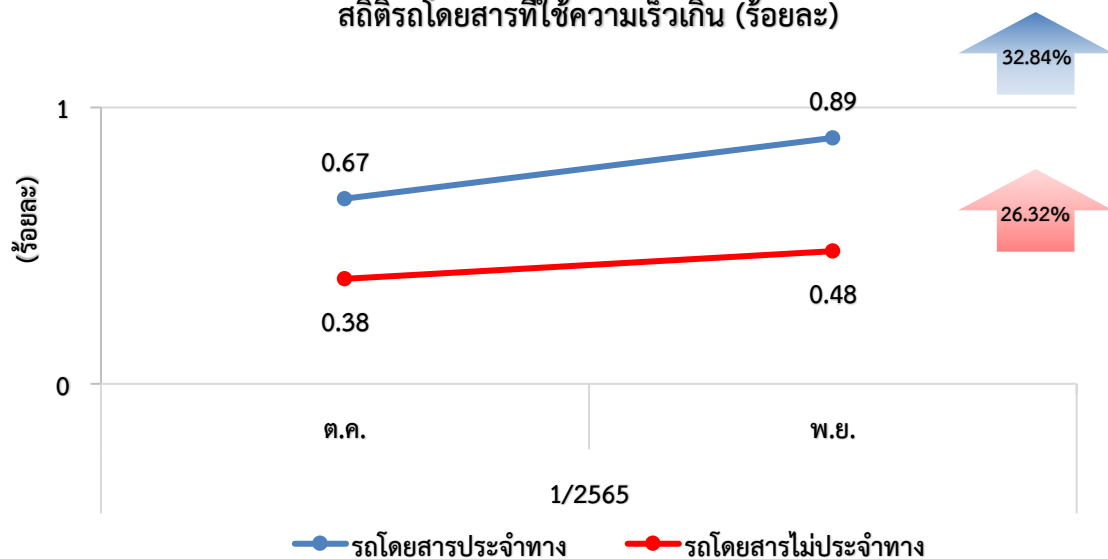
1) สถิติของรถทุกประเภท ในเดือนพฤศจิกายน 2564 พบว่า รถทุกประเภทที่ติดตั้ง GPS มีการใช้ความเร็วเกิน ร้อยละ 0.17 ซึ่งมีอัตราเพิ่มขึ้นร้อยละ 21.43 เมื่อเทียบกับเดือนตุลาคม

สถิติการใช้ความเร็วเกินของรถทุกประเภท (ร้อยละ)



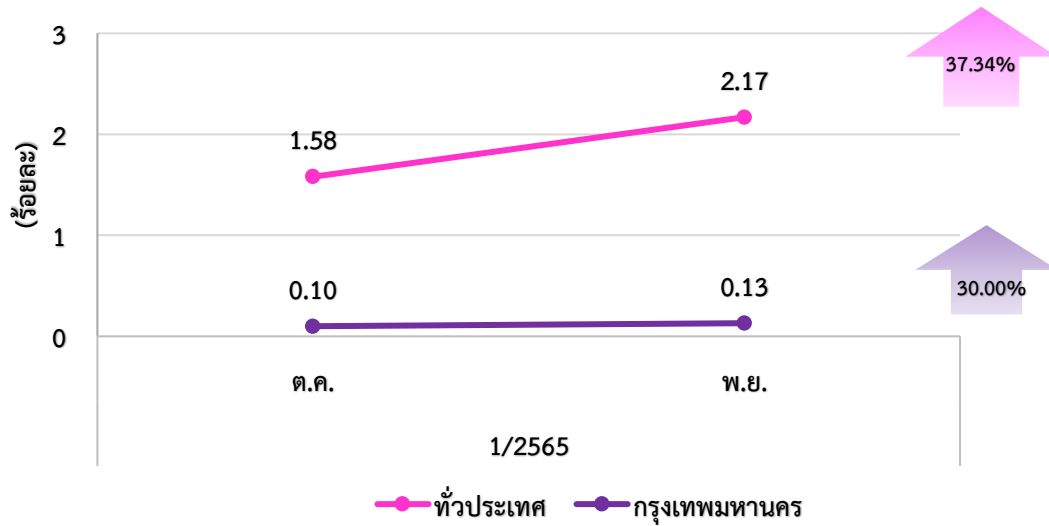
2) รถโดยสาร ในเดือนพฤศจิกายน 2564 พบว่า รถโดยสารที่ติดตั้งระบบ GPS มีการใช้ความเร็วเกิน สูงที่สุดคือ รถโดยสารประจำทาง ร้อยละ 0.89 มีอัตราเพิ่มขึ้นร้อยละ 32.84 รองลงมาคือ รถโดยสารไม่ประจำทาง ร้อยละ 0.48 มีอัตราเพิ่มขึ้นร้อยละ 26.32 เมื่อเทียบกับเดือนตุลาคม

สถิติรถโดยสารที่ใช้ความเร็วเกิน (ร้อยละ)



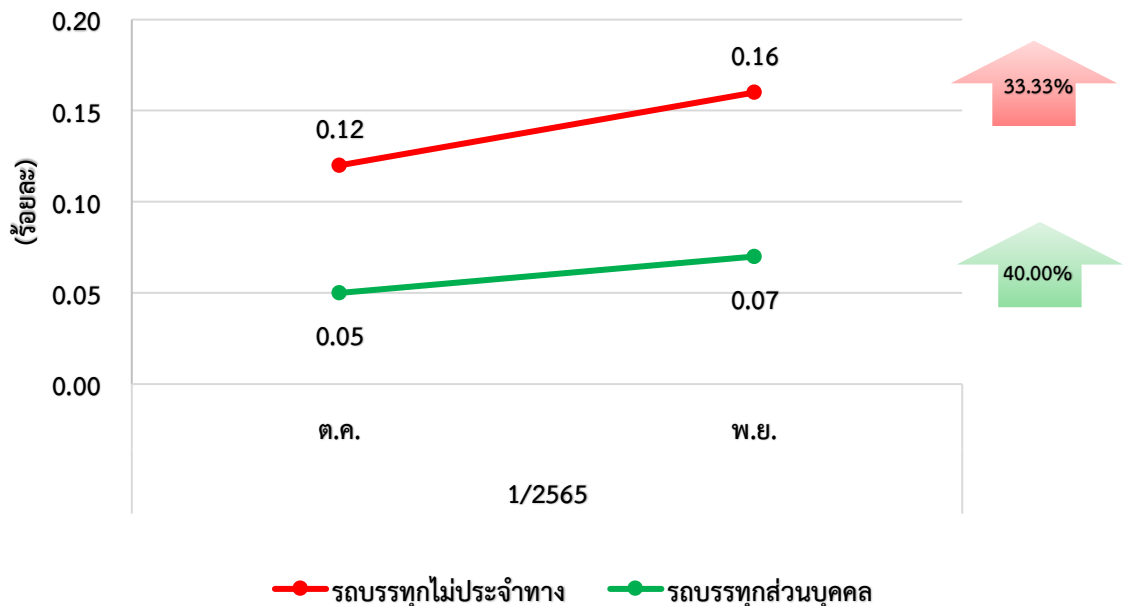
3) รถตู้โดยสารประจำทาง หมวด 2 (บขส.) ในเดือนพฤศจิกายน 2564 พบว่า รถตู้โดยสารประจำทางหมวด 2 (บขส.) ที่ติดตั้งระบบ GPS มีการใช้ความเร็วเกินโดยเฉลี่ยทั่วประเทศ ร้อยละ 2.17 มีอัตราเพิ่มขึ้นร้อยละ 37.34 ในเขตกรุงเทพมหานคร ร้อยละ 0.13 มีอัตราเพิ่มขึ้นร้อยละ 30.00 เมื่อเทียบกับเดือนตุลาคม

สถิติรถตู้โดยสารประจำทางหมวด 2 (บขส.) ที่ใช้ความเร็วเกิน (ร้อยละ)



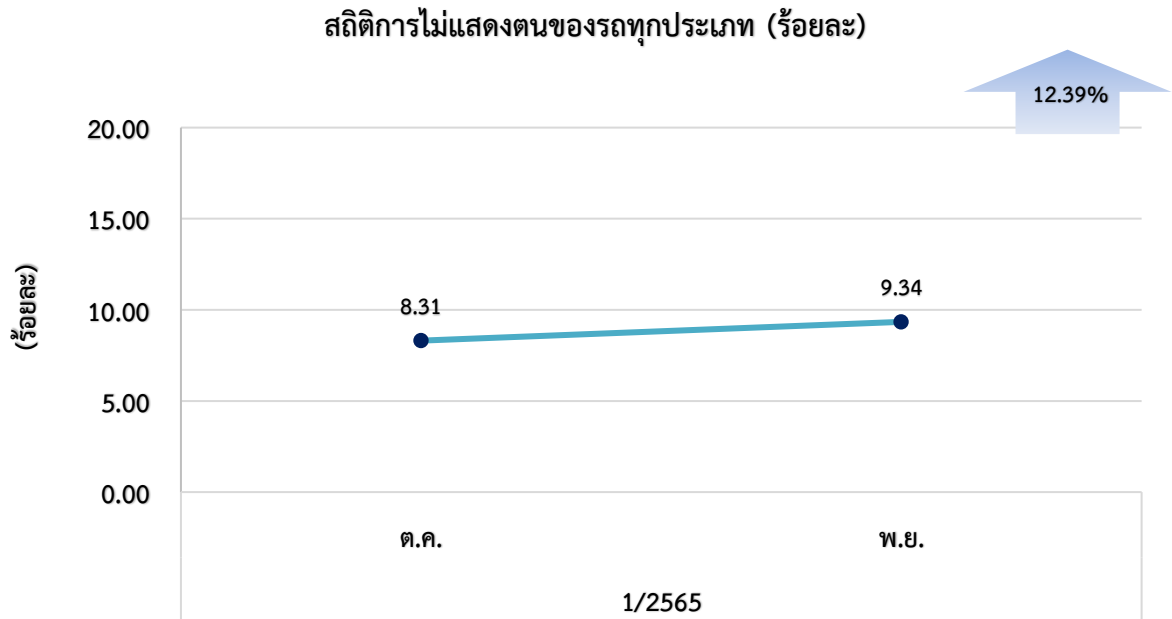
4) รถบรรทุก ในเดือนพฤศจิกายน 2564 พบว่า รถบรรทุกที่ติดตั้งระบบ GPS มีการใช้ความเร็วเกินสูงสุดคือ รถบรรทุกไม่ประจำทาง ร้อยละ 0.16 มีอัตราเพิ่มขึ้นร้อยละ 33.33 รองลงมาคือ รถบรรทุกส่วนบุคคล ร้อยละ 0.07 มีอัตราเพิ่มขึ้นร้อยละ 40.00 เมื่อเทียบกับเดือนตุลาคม

สถิติรถบรรทุกที่ใช้ความเร็วเกิน (ร้อยละ)

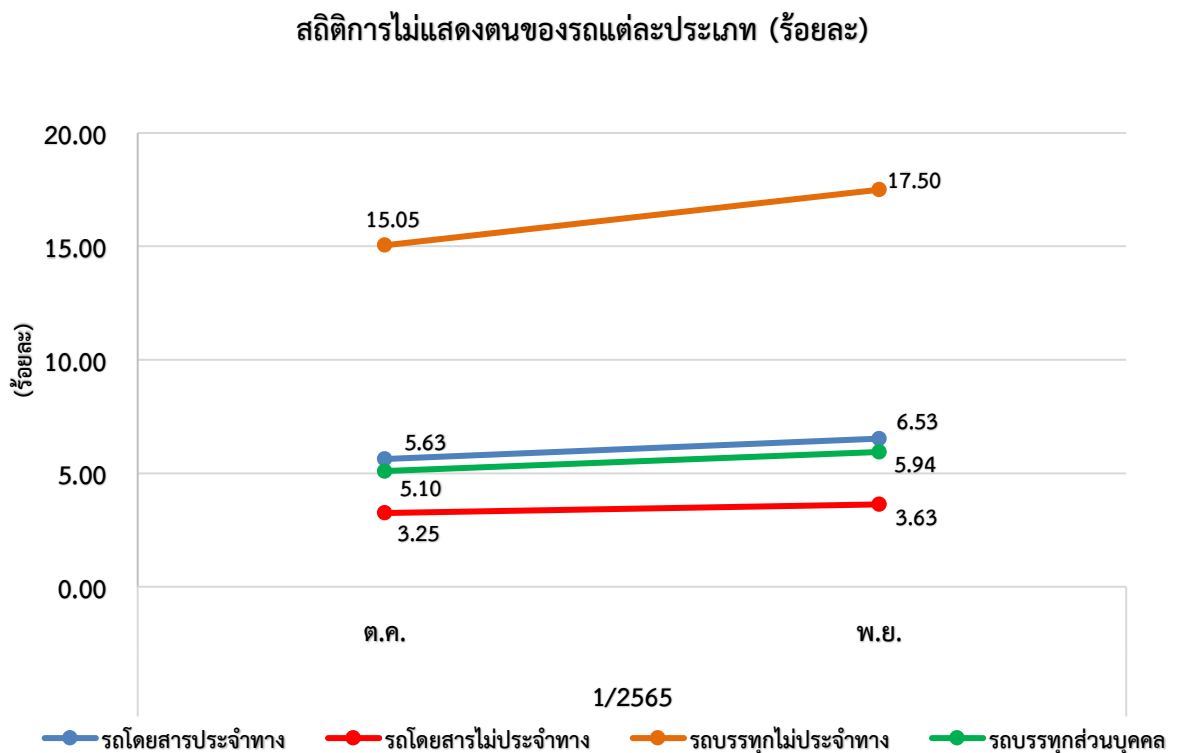


12.2 สถิติการไม่แสดงตน

1) สถิติของรถทุกประเภท ในเดือนพฤศจิกายน 2564 พบว่า รถทุกประเภทที่ติดตั้ง GPS มีการไม่แสดงตน ร้อยละ 9.34 ซึ่งมีอัตราเพิ่มขึ้นร้อยละ 12.39 เมื่อเทียบกับเดือนตุลาคม



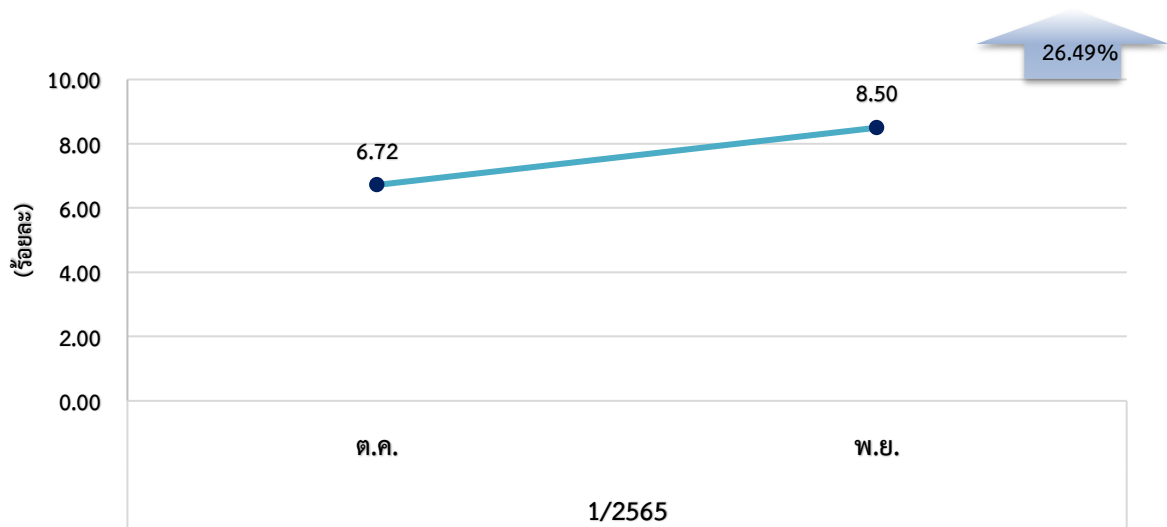
2) สถิติของรถแต่ละประเภท สถิติการไม่แสดงตนของพนักงานขับรถแต่ละประเภทจากระบบ GPS ในเดือนพฤศจิกายน 2564 พบว่า รถบรรทุกไม่ประจำทางไม่แสดงตนสูงที่สุด ร้อยละ 17.50 รองลงมาคือ รถโดยสารประจำทาง ร้อยละ 6.53 รถบรรทุกส่วนบุคคล ร้อยละ 5.94 และรถโดยสารไม่ประจำทาง ร้อยละ 3.63 ตามลำดับ



12.3 สถิติการขับรถเกินชั่วโมงการทำงานของพนักงานขับรถ

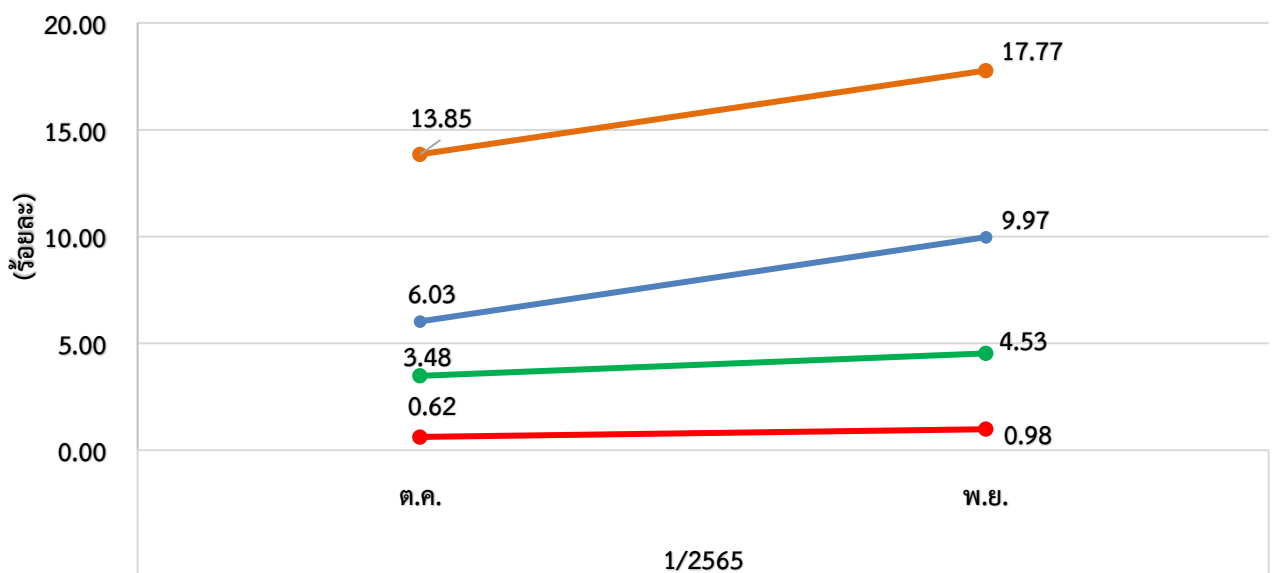
1) สถิติของรถทุกประเภท ในเดือนพฤศจิกายน 2564 พบว่า รถทุกประเภทที่ติดตั้ง GPS มีการขับรถเกินชั่วโมงการทำงาน ร้อยละ 8.50 ซึ่งมีอัตราเพิ่มขึ้นร้อยละ 26.49 เมื่อเทียบกับเดือนตุลาคม

สถิติการขับรถเกินชั่วโมงการทำงานของพนักงานขับรถทุกประเภท (ร้อยละ)



2) สถิติของรถแต่ละประเภท สถิติการขับรถเกินชั่วโมงการทำงานของพนักงานขับรถแต่ละประเภทจากระบบ GPS ในเดือนพฤศจิกายน 2564 พบว่า รถบรรทุกไม่ประจำทางมีชั่วโมงการทำงานเกินสูงสุด ร้อยละ 17.77 รองลงมาคือ รถโดยสารประจำทาง ร้อยละ 9.97 รถบรรทุกส่วนบุคคล ร้อยละ 4.53 และรถโดยสารไม่ประจำทาง ร้อยละ 0.98 ตามลำดับ

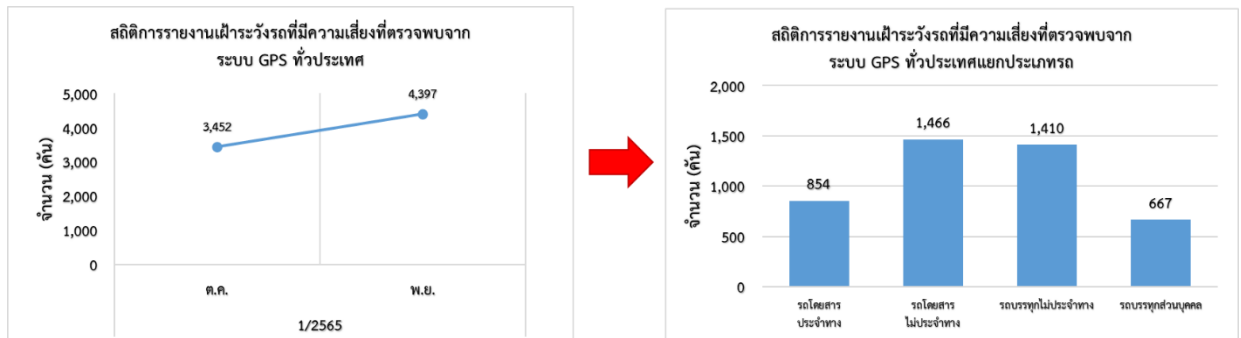
สถิติการขับรถเกินชั่วโมงการทำงานของพนักงานขับรถแต่ละประเภท (ร้อยละ)



—●— รถโดยสารประจำทาง —●— รถโดยสารไม่ประจำทาง —●— รถบรรทุกไม่ประจำทาง —●— รถบรรทุกส่วนบุคคล

13. สถิติการรายงานเฝ้าระวังรถที่มีความเสี่ยง

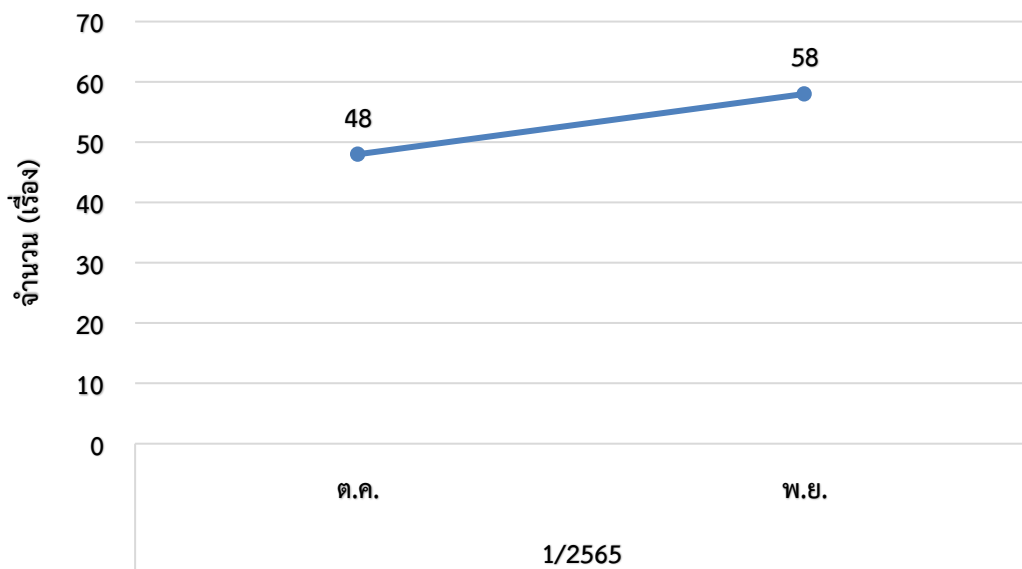
สถิติการรายงานการเฝ้าระวังรถที่มีความเสี่ยง ในเดือนพฤศจิกายน 2564 พบว่า มีรถที่มีความเสี่ยงในการใช้ความเร็วเกินหรือชั่วโมงการขับรถเกินที่ตรวจพบจากระบบ GPS จำนวน 4,397 คัน โดยเป็นรถโดยสารประจำทาง จำนวน 854 คัน รถโดยสารไม่ประจำทาง จำนวน 1,466 คัน รถบรรทุกไม่ประจำทาง จำนวน 1,410 คัน และรถบรรทุกส่วนบุคคล จำนวน 667 คัน โดยรายงานในช่วงเวลา 00.00 – 07.59 น. จำนวน 691 คัน ช่วงเวลา 08.00 – 15.59 น. จำนวน 2,160 คัน และช่วงเวลา 16.00 – 23.59 น. จำนวน 1,546 คัน



14. สถิติการรายงานอุบัติเหตุ

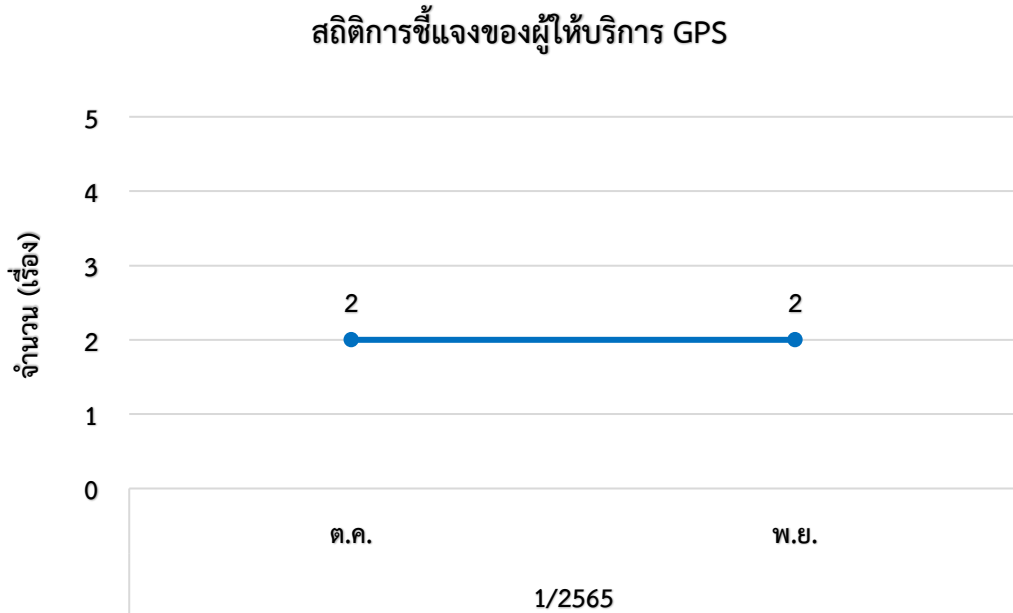
สถิติการรายงานอุบัติเหตุผ่านกลุ่มไลน์ ในเดือนพฤศจิกายน 2564 มีจำนวนทั้งหมด 58 เรื่อง โดยเป็นรถโดยสารประจำทาง จำนวน 5 เรื่อง รถโดยสารไม่ประจำทาง จำนวน 4 เรื่อง รถบรรทุกไม่ประจำทาง จำนวน 19 เรื่อง และรถบรรทุกส่วนบุคคล จำนวน 30 เรื่อง

สถิติการรายงานการเกิดอุบัติเหตุผ่านกลุ่มไลน์



15. สถิติการดำเนินการผู้ให้บริการระบบ GPS (GPS Vendor)

สถิติการดำเนินการผู้ให้บริการระบบ GPS (GPS Vendor) ในเดือนพฤศจิกายน 2564 พบว่า ข้อมูล GPS ของรถ จำนวน 2 ราย สงสัยว่ามีการกระทำความผิด ซึ่งอยู่ในความดูแลของผู้ให้บริการระบบ GPS (GPS Vendor) จำนวน 2 ราย โดยกองตรวจการขนส่งทางบก และศูนย์เทคโนโลยีสารสนเทศ ร่วมกันดำเนินการสอบสวนหาข้อเท็จจริง และได้มีการดำเนินการ ตักเตือน จำนวน 2 ราย



ไตรมาส / ปีงบประมาณ	เดือน	GPS Vendor เข้าชี้แจง (ราย)	ผลการดำเนินการ			
			ตักเตือน (ราย)	ระงับการติดตั้ง ชั่วคราว (ราย)	เปรียบเทียบปรับ	
					จำนวน (ราย)	จำนวน (บาท)
1/2565	ต.ค.	2	2	-	-	-
	พ.ย.	2	2	-	-	-
รวม		4	4	0	0	0

หมายเหตุ : ยังไม่มีการดำเนินการอบรมกับผู้ให้บริการระบบ GPS (GPS Vendor)

16. สถิติผลการดำเนินการกับผู้กระทำความผิดที่ตรวจสอบจากระบบ GPS ทั่วประเทศ

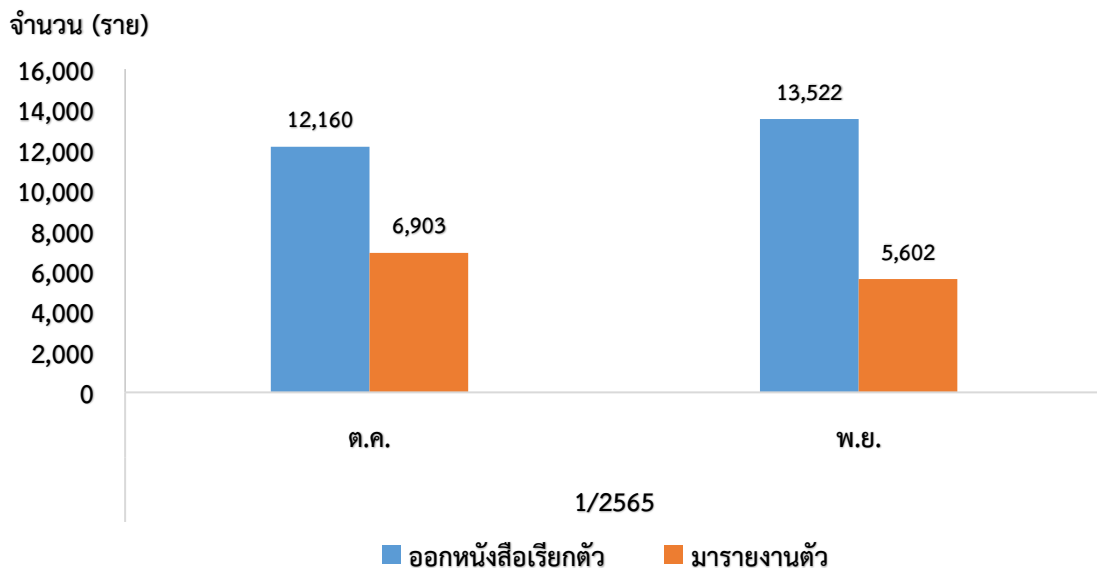
ในเดือนพฤศจิกายน 2564 มีจำนวนผู้ที่กระทำความผิดทั้งหมด 2,501,504 ราย ได้ดำเนินการออกหนังสือเรียกตัว 13,522 ฉบับ มารายงานตัว 5,602 ราย ปรับ 2,784 ราย ตักเตือน 2,818 ราย และอบรม 5,602 ราย

เดือน	การกระทำความผิด (คน)				ออกหนังสือเรียกตัว	มารายงานตัว	การดำเนินการลงโทษ		
	ความเร็วเกิน	ไม่แสดงตน	ชั่วโมงการทำงานเกิน	รวม			ปรับ	ตักเตือน	อบรม
ตุลาคม 2564	17,643	1,072,540	868,060	1,958,243	12,160	6,903	5,624	1,279	6,903
พฤศจิกายน 2564	23,441	1,297,860	1,180,203	2,501,504	13,522	5,602	2,784	2,818	5,602
รวม	41,084	2,370,400	2,048,263	4,459,747	25,682	12,505	8,408	4,097	12,505

16.1 สถิติการออกหนังสือเรียกตัวผู้กระทำความผิด

ในเดือนพฤศจิกายน 2564 พบว่า มีผู้กระทำความผิด จำนวน 2,501,504 ราย แยกเป็นความผิดความเร็วเกิน จำนวน 23,441 ราย ไม่แสดงตน จำนวน 1,297,860 ราย และชั่วโมงการทำงานเกิน จำนวน 1,180,203 ราย ซึ่งกองตรวจการขนส่งทางบก และสำนักงานขนส่งจังหวัดทั่วประเทศ ได้ออกหนังสือเรียกตัวจำนวน 13,522 ฉบับ โดยมีผู้มารายงานตัว จำนวน 5,602 ราย

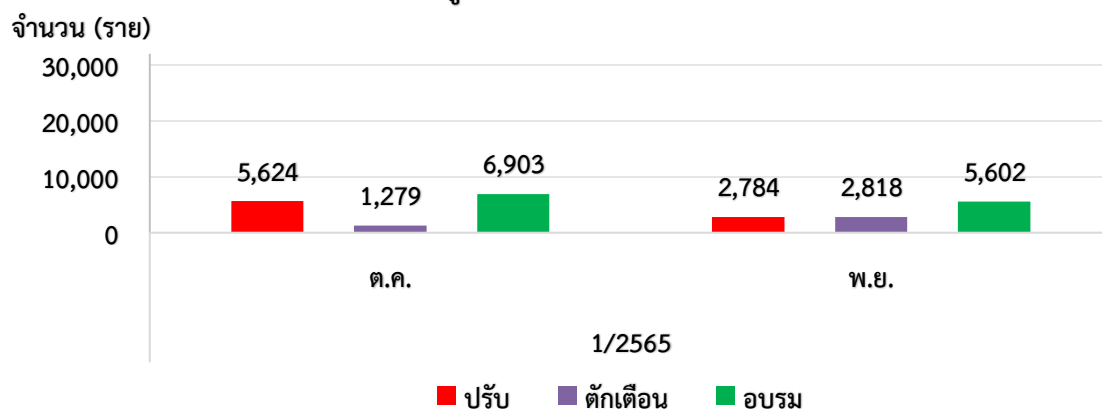
สถิติการออกหนังสือเรียกตัวผู้กระทำความผิด



16.2 สถิติการดำเนินการกับผู้กระทำความผิดที่ตรวจสอบพบจากระบบ GPS

ในเดือนพฤศจิกายน 2564 มีการดำเนินการปรับ จำนวน 2,784 ราย ตักเตือน จำนวน 2,818 ราย และอบรม จำนวน 5,602 ราย

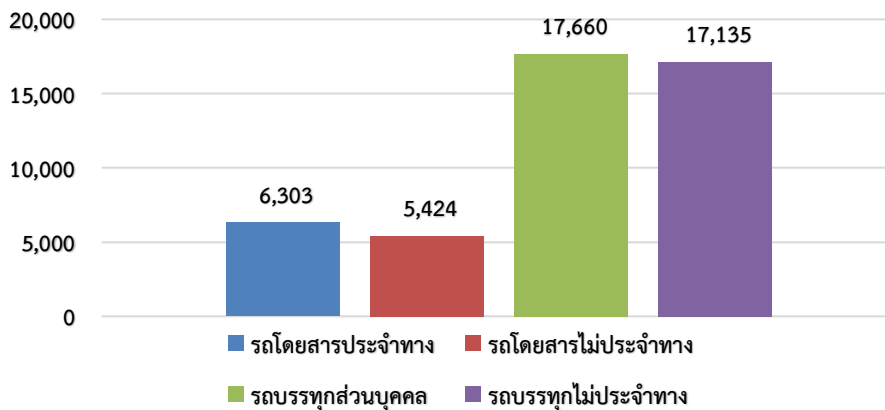
สถิติการดำเนินการผู้กระทำความผิดที่ตรวจพบจากระบบ GPS ทั่วประเทศ



17. การสุ่มตรวจสอบคุณภาพข้อมูลการเดินทางระบบ GPS

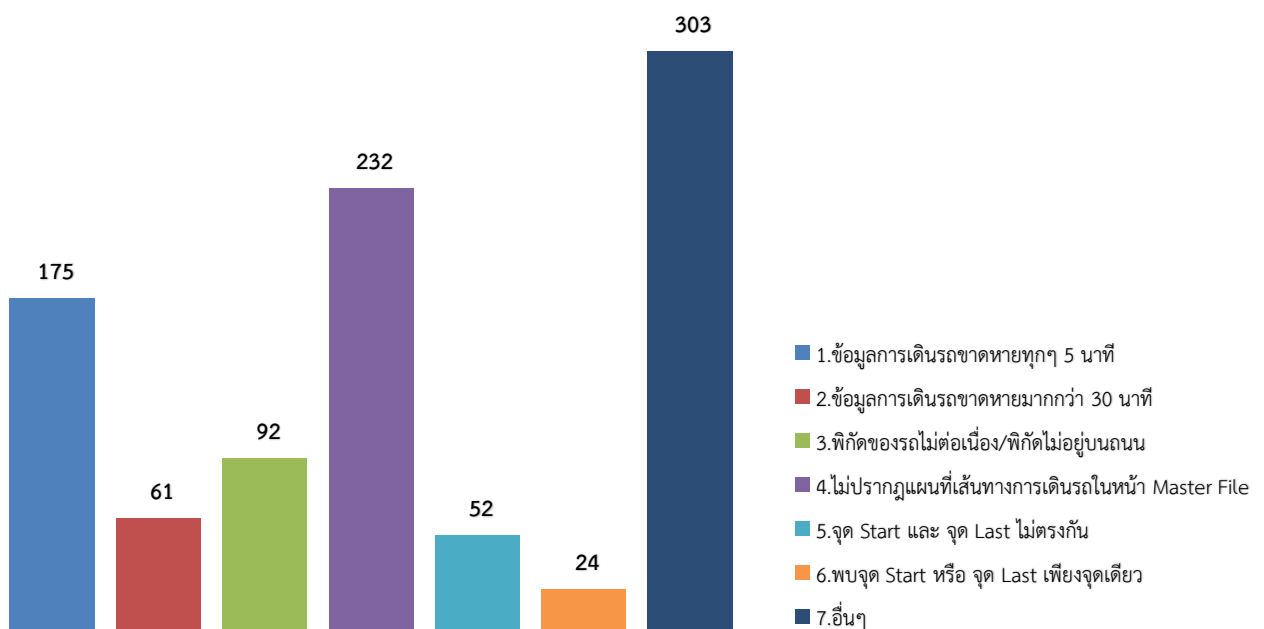
ในเดือนพฤศจิกายน 2564 สขจ. และ สขพ. ได้ดำเนินการสุ่มตรวจสอบคุณภาพข้อมูลการเดินทางระบบ GPS ซึ่งทำการสุ่มตรวจสอบรถ จำนวน 46,522 คัน โดยแบ่งเป็น รถโดยสารประจำทาง จำนวน 6,303 คัน รถโดยสารไม่ประจำทาง จำนวน 5,424 คัน รถบรรทุกส่วนบุคคล 17,660 คัน และรถบรรทุกไม่ประจำทาง 17,135 คัน

จำนวนรถที่ทำการสุ่มตรวจสอบคุณภาพข้อมูล
ประจำเดือนพฤศจิกายน 2564 แยกตามประเภทรถ (คัน)



จากจำนวนรถทั้งหมดที่ทำการสุ่มตรวจสอบ พบข้อมูลการเดินทางผิดปกติ จำนวน 939 คัน โดยความผิดปกติที่พบมากที่สุด 3 อันดับแรก คือ ไม่ปรากฏแผนที่เส้นทางการเดินทางในหน้า Master File จำนวน 232 คัน รองลงมา คือ ข้อมูลการเดินทางขาดหายทุก ๆ 5 นาที จำนวน 175 คัน และพิกัดของรถไม่ต่อเนื่อง/พิกัดไม่อยู่บนถนน จำนวน 92 คัน ตามลำดับ

ข้อมูลความผิดปกติที่พบ จากการสุ่มตรวจสอบคุณภาพข้อมูลการเดินทางระบบ GPS
ประจำเดือนพฤศจิกายน 2564



ภาคผนวก

รายงานสถิติการกระทำความผิดจากระบบ GPS

ประจำเดือนพฤศจิกายน 2564

ตารางที่ 1.1 การกระทำความผิดจากระบบ GPS ของรถทั่วประเทศ (คัน)

หน่วย : คัน

วันที่	1 พ.ย.	2 พ.ย.	3 พ.ย.	4 พ.ย.	5 พ.ย.	6 พ.ย.	7 พ.ย.	8 พ.ย.	9 พ.ย.	10 พ.ย.	11 พ.ย.	12 พ.ย.	13 พ.ย.	14 พ.ย.	15 พ.ย.	16 พ.ย.	17 พ.ย.	18 พ.ย.	19 พ.ย.	20 พ.ย.	21 พ.ย.	22 พ.ย.	23 พ.ย.	24 พ.ย.	25 พ.ย.	26 พ.ย.	27 พ.ย.	28 พ.ย.	29 พ.ย.	30 พ.ย.	ค่าเฉลี่ยจำนวนรถที่กระทำผิด		
	รถโดยสาร	ประจำทาง	ความเร็วเกิน	142	136	140	150	147	127	143	140	122	119	120	158	133	151	146	127	127	110	147	125	163	154	111	136	143	158	183	192	151	153
ไม่แสดงตน			887	878	888	909	938	809	814	900	932	932	904	928	815	802	949	892	916	895	1,240	1,170	1,152	1,296	1,269	1,276	1,265	1,377	1,382	1,231	1,363	1,329	1,045
ชั่วโมงการทำงานเกิน			1,718	1,664	1,566	1,542	1,623	1,427	1,536	1,683	1,424	1,448	1,413	1,517	1,385	1,398	1,564	1,523	1,447	1,365	1,695	1,319	1,397	1,600	1,563	1,490	1,564	1,906	2,126	2,179	2,023	1,769	1,596
ไม่ประจำทาง		ความเร็วเกิน	240	216	233	235	241	254	246	233	231	211	251	251	257	259	250	255	247	281	284	226	203	247	199	215	236	255	212	225	219	222	238
		ไม่แสดงตน	1,857	1,827	1,754	1,849	1,823	1,491	1,124	1,753	1,773	1,751	1,784	1,845	1,549	1,124	1,812	1,769	1,801	1,768	2,103	1,762	1,325	2,117	2,074	2,115	2,143	2,244	1,687	1,266	2,148	2,076	1,784
		ชั่วโมงการทำงานเกิน	588	390	411	528	479	542	711	492	375	358	393	453	533	703	470	376	414	416	464	422	516	442	380	358	392	506	604	741	551	438	482
ส่วนบุคคล		ความเร็วเกิน	7	3	4	7	2	3	3	4	3	3	4	5	5	3	3	6	6	4	4	6	6	6	7	4	9	6	6	5	6	3	5
		ไม่แสดงตน	15	11	15	15	10	12	6	16	17	16	12	14	14	6	18	14	15	19	11	19	6	14	17	15	12	14	17	7	16	18	14
		ชั่วโมงการทำงานเกิน	1	2	1	0	2	1	3	1	0	1	1	1	1	1	2	1	1	1	1	2	0	1	0	0	1	1	2	2	2	1	1
รถบรรทุก	ไม่ประจำทาง	ความเร็วเกิน	217	231	259	269	250	220	157	224	218	240	238	229	216	148	214	269	254	252	286	234	154	220	225	266	260	258	226	174	202	286	230
		ไม่แสดงตน	22,351	24,652	25,033	25,281	24,868	22,331	14,264	22,307	24,696	25,590	25,368	25,144	22,058	14,796	23,365	25,585	25,530	25,480	30,873	28,316	19,149	28,996	32,379	32,687	32,717	32,394	28,414	17,556	28,695	31,788	25,422
		ชั่วโมงการทำงานเกิน	23,197	27,547	28,551	28,599	27,988	25,730	21,254	23,043	27,540	28,383	28,009	27,815	24,506	22,030	23,175	28,131	27,992	27,547	27,087	24,990	20,631	22,095	26,923	27,610	28,276	27,856	26,843	20,538	23,434	27,338	25,822
	ส่วนบุคคล	ความเร็วเกิน	181	162	181	184	181	166	154	178	182	166	164	176	109	128	176	192	179	207	190	189	171	192	168	177	202	178	175	125	139	185	172
		ไม่แสดงตน	13,265	14,081	14,131	14,198	14,416	14,178	10,384	13,970	14,291	14,842	14,655	14,614	14,102	10,486	14,351	14,862	14,791	14,458	17,168	17,254	13,509	17,390	17,807	18,182	18,324	18,305	17,375	10,524	16,514	17,918	15,012
		ชั่วโมงการทำงานเกิน	10,479	11,409	11,728	11,874	11,758	12,277	11,476	11,659	11,450	11,754	11,833	11,765	11,831	11,093	11,395	12,048	11,613	11,523	11,276	11,185	10,517	10,932	11,323	11,480	12,175	12,299	11,990	8,758	10,811	11,514	11,441

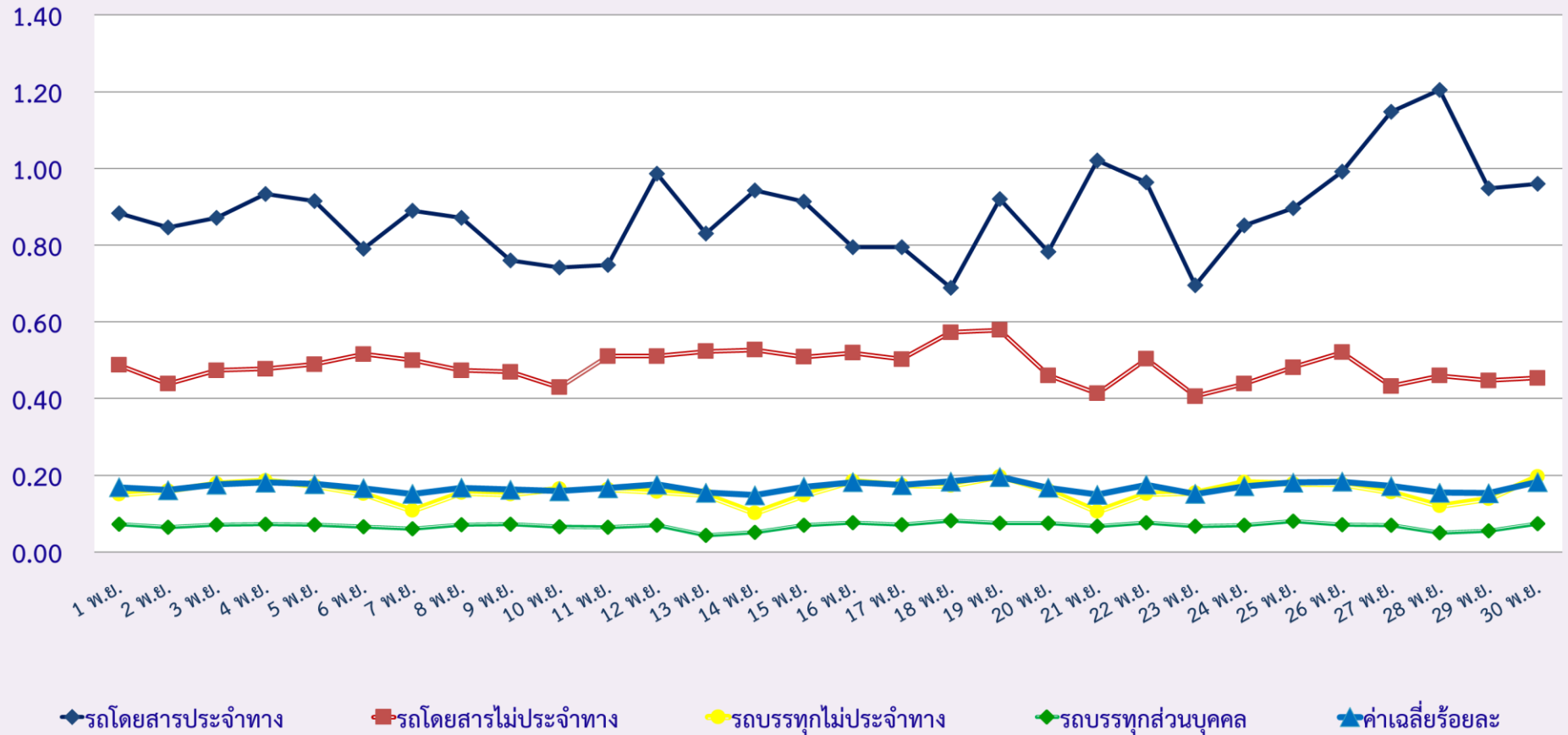
ตารางที่ 1.2 การกระทำความผิดจากระบบ GPS ของรถทั่วประเทศ (ร้อยละ)

หน่วย : ร้อยละ

วันที่	1 พ.ย.	2 พ.ย.	3 พ.ย.	4 พ.ย.	5 พ.ย.	6 พ.ย.	7 พ.ย.	8 พ.ย.	9 พ.ย.	10 พ.ย.	11 พ.ย.	12 พ.ย.	13 พ.ย.	14 พ.ย.	15 พ.ย.	16 พ.ย.	17 พ.ย.	18 พ.ย.	19 พ.ย.	20 พ.ย.	21 พ.ย.	22 พ.ย.	23 พ.ย.	24 พ.ย.	25 พ.ย.	26 พ.ย.	27 พ.ย.	28 พ.ย.	29 พ.ย.	30 พ.ย.	ค่าเฉลี่ยร้อยละรถที่กระทำผิด			
	รถโดยสาร	ประจำทาง	ความเร็วเกิน	0.88	0.85	0.87	0.93	0.91	0.79	0.89	0.87	0.76	0.74	0.75	0.99	0.83	0.94	0.91	0.79	0.69	0.92	0.78	1.02	0.96	0.70	0.85	0.90	0.99	1.15	1.20	0.95	0.96	0.89	
ไม่แสดงตน			5.52	5.46	5.53	5.66	5.84	5.04	5.07	5.60	5.81	5.81	5.64	5.79	5.09	5.01	5.94	5.58	5.73	5.60	7.76	7.33	7.21	8.11	7.95	7.99	7.93	8.64	8.67	7.72	8.56	8.35	6.53	
ชั่วโมงการทำงานเกิน			10.69	10.35	9.75	9.60	10.10	8.88	9.56	10.48	8.88	9.03	8.81	9.47	8.65	8.73	9.78	9.53	9.06	8.54	10.61	8.26	8.75	10.02	9.79	9.33	9.80	11.96	13.34	13.67	12.70	11.11	9.97	
ไม่ประจำทาง		ความเร็วเกิน	0.49	0.44	0.47	0.48	0.49	0.52	0.50	0.47	0.47	0.43	0.51	0.51	0.52	0.53	0.51	0.52	0.50	0.57	0.58	0.46	0.41	0.50	0.41	0.44	0.48	0.52	0.43	0.46	0.45	0.45	0.48	
		ไม่แสดงตน	3.77	3.71	3.56	3.76	3.70	3.03	2.28	3.56	3.60	3.56	3.63	3.76	3.15	2.29	3.69	3.60	3.67	3.60	4.29	3.59	2.70	4.32	4.23	4.32	4.37	4.58	3.44	2.59	4.39	4.24	3.63	
		ชั่วโมงการทำงานเกิน	1.19	0.79	0.83	1.07	0.97	1.10	1.44	1.00	0.76	0.73	0.80	0.92	1.08	1.43	0.96	0.77	0.84	0.85	0.95	0.86	1.05	0.90	0.78	0.73	0.80	1.03	1.23	1.51	1.13	0.89	0.98	
รถบรรทุก		ไม่ประจำทาง	ความเร็วเกิน	0.15	0.16	0.18	0.19	0.17	0.15	0.11	0.15	0.15	0.17	0.16	0.16	0.15	0.10	0.15	0.19	0.17	0.17	0.20	0.16	0.11	0.15	0.15	0.18	0.18	0.16	0.12	0.14	0.20	0.16	
			ไม่แสดงตน	15.44	17.03	17.28	17.44	17.14	15.39	9.82	15.36	17.00	17.60	17.44	17.28	15.20	10.19	16.10	17.62	17.58	17.53	21.23	19.46	13.16	19.92	22.24	22.44	22.45	22.28	19.53	12.07	19.73	21.84	17.50
			ชั่วโมงการทำงานเกิน	16.03	19.03	19.71	19.73	19.29	17.73	14.64	15.87	18.96	19.52	19.25	19.11	16.89	15.18	15.97	19.37	19.27	18.95	18.63	17.18	14.18	15.18	18.49	18.95	19.40	19.16	18.45	14.12	16.11	18.78	17.77
ส่วนบุคคล	ความเร็วเกิน	0.07	0.06	0.07	0.07	0.07	0.07	0.06	0.07	0.07	0.07	0.06	0.07	0.04	0.05	0.07	0.08	0.07	0.08	0.08	0.07	0.07	0.08	0.07	0.07	0.08	0.07	0.07	0.05	0.05	0.07	0.07		
	ไม่แสดงตน	5.26	5.58	5.60	5.63	5.71	5.62	4.11	5.53	5.66	5.88	5.80	5.79	5.58	4.15	5.68	5.88	5.86	5.72	6.80	6.83	5.35	6.88	7.05	7.20	7.25	7.24	6.88	4.16	6.53	7.09	5.94		
	ชั่วโมงการทำงานเกิน	4.16	4.52	4.65	4.71	4.66	4.86	4.55	4.62	4.54	4.66	4.69	4.66	4.68	4.39	4.51	4.77	4.60	4.56	4.46	4.43	4.16	4.33	4.48	4.54	4.82	4.87	4.74	3.47	4.28	4.56	4.53		
ค่าเฉลี่ยรวมรถทุกประเภท	ความเร็วเกิน	0.17	0.16	0.18	0.18	0.18	0.17	0.15	0.17	0.16	0.16	0.17	0.18	0.15	0.15	0.17	0.18	0.17	0.18	0.20	0.17	0.15	0.18	0.15	0.17	0.18	0.18	0.17	0.15	0.15	0.18	0.17		
	ไม่แสดงตน	8.30	8.96	9.04	9.13	9.09	8.39	5.74	8.41	9.01	9.31	9.22	9.18	8.32	5.88	8.75	9.31	9.30	9.20	11.10	10.47	7.59	10.75	11.55	11.71	11.75	11.73	10.55	6.60	10.52	11.47	9.34		
	ชั่วโมงการทำงานเกิน	7.78	8.87	9.14	9.20	9.04	8.64	7.56	7.97	8.81	9.06	8.99	8.97	8.27	7.61	7.91	9.09	8.96	8.82	8.75	8.19	7.14	7.57	8.68	8.84	9.15	9.19	8.98	6.96	7.95	8.86	8.50		

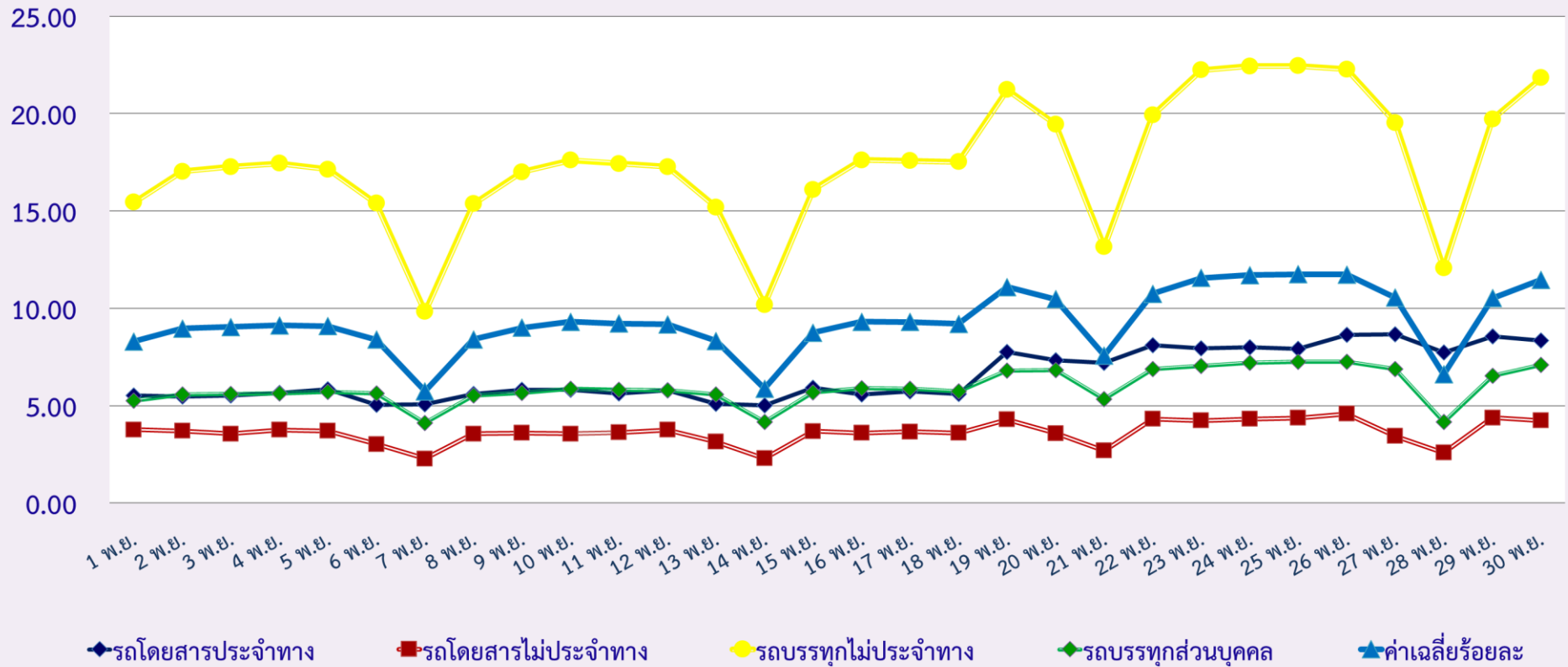
กราฟที่ 1 ร้อยละรถที่มีความเร็วเกิน

สถิติรถที่มีความเร็วเกินในรถแต่ละประเภท (ร้อยละ)



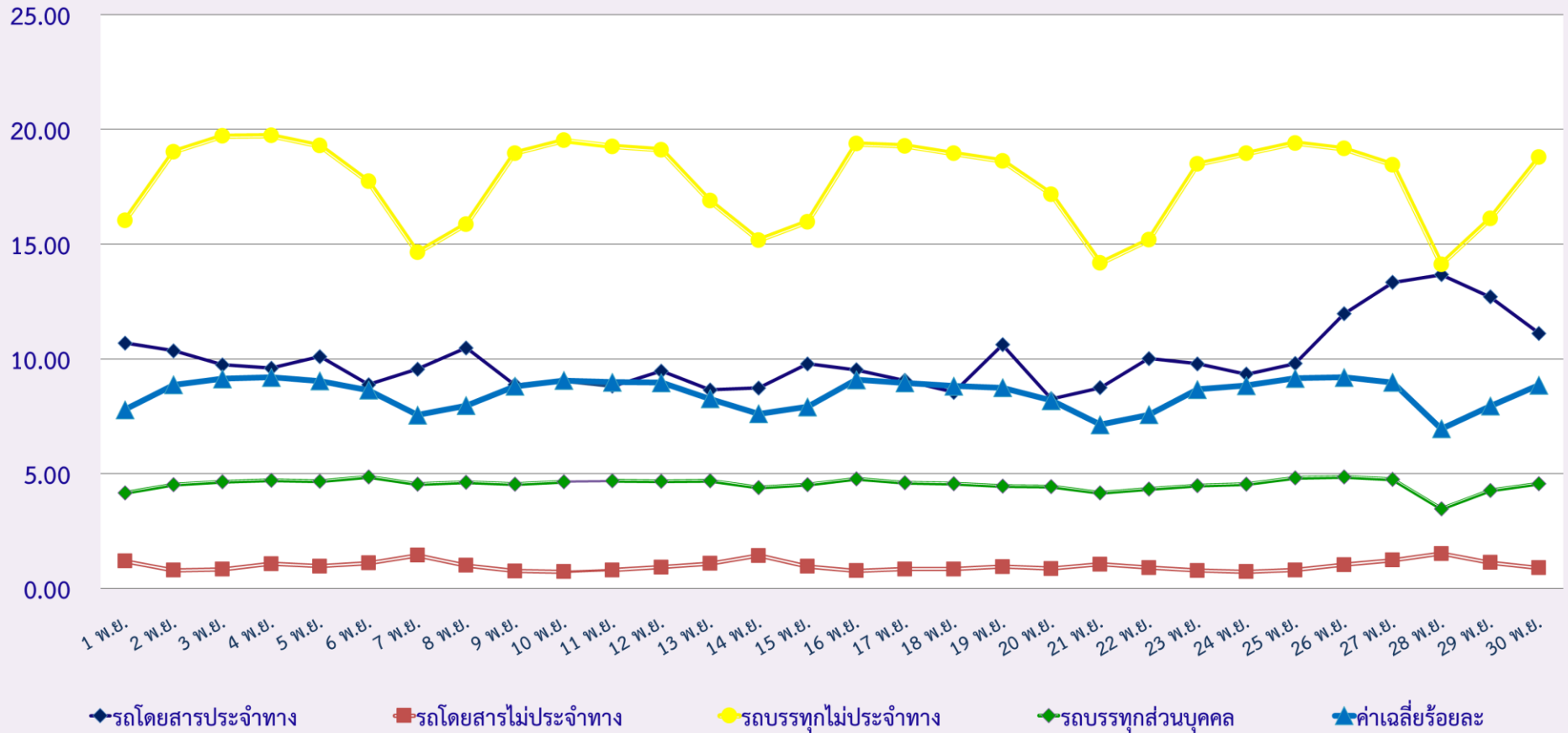
กราฟที่ 2 ร้อยละการไม่แสดงตนของพนักงานขับ

สถิติการไม่แสดงตนของพนักงานขับรถในรถแต่ละประเภท (ร้อยละ)



กราฟที่ 3 ร้อยละการขั้บรถเกินชั่วโมงการทำงานของพนักงานขับรถ

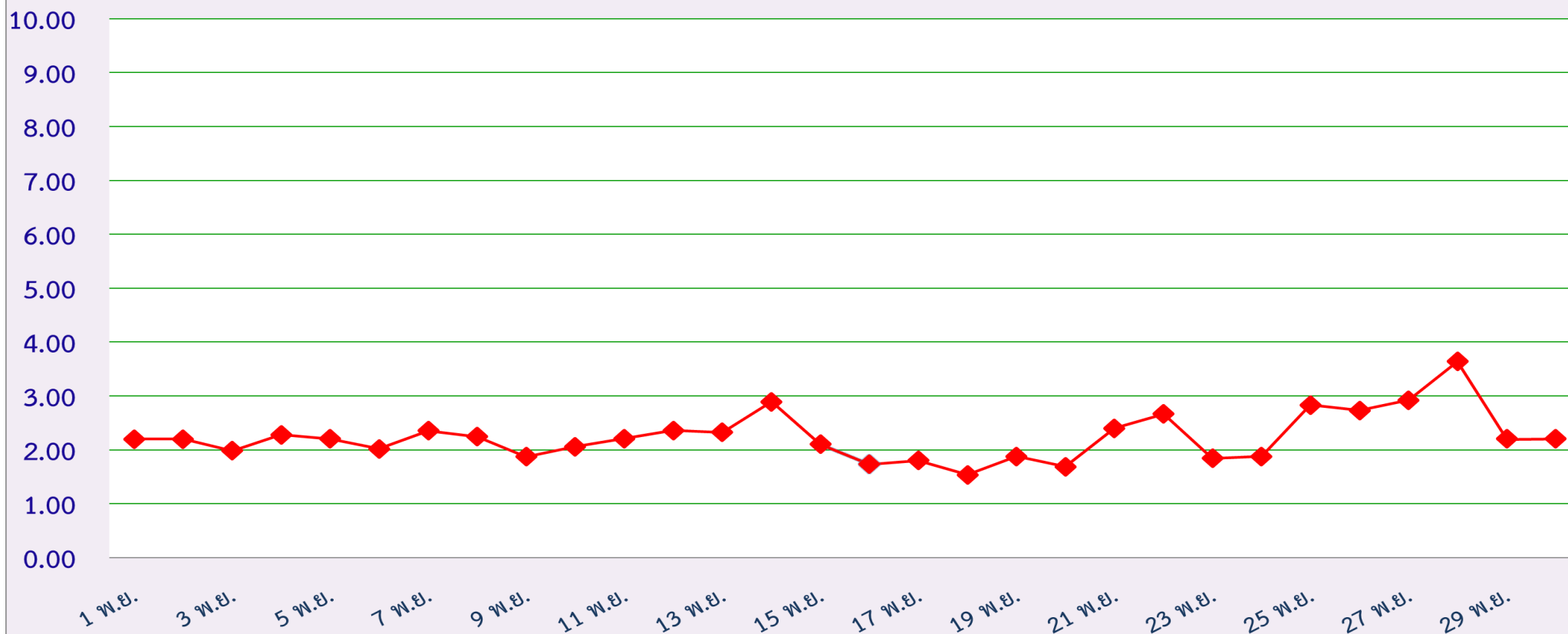
สถิติระยะเวลาการทำงานเกินของพนักงานขับรถในรถแต่ละประเภท (ร้อยละ)



พื้นที่	วันที่	วันที่																												ค่าเฉลี่ย ร้อยละ		
		1 พ.ย.	2 พ.ย.	3 พ.ย.	4 พ.ย.	5 พ.ย.	6 พ.ย.	7 พ.ย.	8 พ.ย.	9 พ.ย.	10 พ.ย.	11 พ.ย.	12 พ.ย.	13 พ.ย.	14 พ.ย.	15 พ.ย.	16 พ.ย.	17 พ.ย.	18 พ.ย.	19 พ.ย.	20 พ.ย.	21 พ.ย.	22 พ.ย.	23 พ.ย.	24 พ.ย.	25 พ.ย.	26 พ.ย.	27 พ.ย.	28 พ.ย.		29 พ.ย.	30 พ.ย.
กรุงเทพมหานคร	จำนวน(คัน)	5	3	3	3	6	4	3	2	1	1	3	5	7	6	3	4	4	1	2	2	5	3	0	3	4	3	5	9	0	3	3
	ร้อยละ	0.19	0.11	0.11	0.11	0.22	0.15	0.11	0.07	0.04	0.04	0.11	0.19	0.26	0.23	0.11	0.15	0.15	0.04	0.08	0.08	0.19	0.11	0.00	0.11	0.15	0.11	0.19	0.34	0.00	0.11	0.13
ทั่วประเทศ	จำนวน(คัน)	59	59	53	61	59	54	63	60	50	55	59	63	62	77	56	46	48	41	50	45	64	71	49	50	75	72	77	96	58	58	60
	ร้อยละ	2.20	2.20	1.98	2.28	2.20	2.02	2.36	2.24	1.87	2.06	2.21	2.36	2.33	2.89	2.10	1.73	1.80	1.54	1.88	1.69	2.40	2.66	1.84	1.88	2.83	2.73	2.92	3.64	0.00	2.20	2.17

กราฟที่ 4 ร้อยละรถตู้โดยสารที่มีความเร็วเกิน

สถิติรถตู้โดยสารประจำทาง หมวด 2 (บขส.)ที่มีความเร็วเกิน (ร้อยละ)



รายงานผลการดำเนินการกับผู้กระทำความผิดที่ตรวจพบจากระบบ GPS
ประจำเดือน พฤศจิกายน พ.ศ. 2564

ลำดับ ที่	ชื่อหน่วยงาน กตส./สขจ.	จำนวนการกระทำความผิด (คัน)				ออก หนังสือ เรียกตัว (ฉบับ)	มารายงานตัว (ราย)		รายงานตัว (ราย)	การดำเนินการกับผู้กระทำความผิด		
		กรณี ความเร็ว (คัน)	กรณี ไม่แสดงตัวตน (คัน)	กรณี ชั่วโมงการทำงานเกิน (คัน)	รวม		หน่วยออก หนังสือ	หน่วยอื่น		ปรับ (ราย)	ตักเตือน (ราย)	อบรม (ราย)
1	กรุงเทพมหานคร	720	142,843	71,497	215,060	0	0	0	0	0	0	0
2	กระบี่	253	3,424	3,778	7,455	104	8	9	17	14	3	17
3	กาญจนบุรี	134	11,690	7,176	19,000	61	25	15	40	33	7	40
4	กาฬสินธุ์	147	5,758	4,961	10,866	152	35	28	63	47	16	63
5	กำแพงเพชร	360	6,577	15,817	22,754	234	13	0	13	8	5	13
6	ขอนแก่น	366	13,958	23,280	37,604	186	48	83	131	99	32	131
7	จันทบุรี	137	4,696	4,258	9,091	93	18	12	30	22	8	30
8	ฉะเชิงเทรา	1,117	101,077	50,492	152,686	325	348	1	349	48	301	349
9	ชลบุรี	1,506	53,511	44,864	99,882	845	197	150	347	172	175	347
10	ชัยนาท	512	15,384	18,599	34,495	137	8	30	38	38	0	38
11	ชัยภูมิ	128	7,290	12,169	19,587	94	25	4	29	13	16	29
12	ชุมพร	406	6,049	22,611	29,067	151	34	9	43	26	17	43
13	เชียงราย	67	1,229	2,546	3,842	45	12	15	27	26	1	27
14	เชียงใหม่	136	2,873	6,984	9,993	11	4	40	44	44	0	44
15	ศรีสะเกษ	68	2,023	3,251	5,342	41	26	24	50	34	16	50
16	ตราด	24	1,204	1,830	3,059	26	27	0	27	2	25	27
17	ตาก	262	3,414	10,266	13,942	133	4	2	6	6	0	6
18	นครนายก	96	18,216	11,116	29,429	68	16	53	69	62	7	69
19	นครปฐม	249	45,653	37,421	83,323	0	0	0	0	0	0	0
20	นครพนม	51	2,311	2,319	4,681	32	8	15	23	19	4	23
21	นครราชสีมา	1,766	24,578	62,253	88,598	3,209	216	140	356	142	214	356
22	นครศรีธรรมราช	436	8,139	17,348	25,923	277	45	39	84	54	30	84
23	นครสวรรค์	493	19,529	32,197	52,219	0	0	0	0	0	0	0
24	นนทบุรี	169	65,121	33,260	98,550	92	34	3	37	19	18	37
25	นราธิวาส	82	613	919	1,614	22	17	1	18	1	17	18
26	น่าน	8	310	709	1,027	7	0	9	9	9	0	9
27	บึงกาฬ	18	2,187	2,381	4,585	0	0	0	0	0	0	0
28	บุรีรัมย์	432	13,782	18,957	33,171	170	29	7	36	26	10	36
29	ปทุมธานี	347	109,971	63,699	174,018	0	0	0	0	0	0	0
30	ประจวบคีรีขันธ์	837	7,187	28,888	36,911	416	434	36	470	106	364	470
31	ปราจีนบุรี	273	27,946	20,256	48,475	0	0	0	0	0	0	0
32	ปัตตานี	99	2,826	2,095	5,020	38	30	10	40	18	22	40
33	พระนครศรีอยุธยา	1,681	102,995	81,535	186,210	1,707	569	0	569	0	569	569
34	พังงา	137	1,758	3,031	4,926	154	26	13	39	25	14	39
35	พิจิตร	128	5,531	8,850	14,508	0	0	0	0	0	0	0
36	พิจิตร	173	7,288	12,409	19,870	86	9	7	16	7	9	16
37	พิษณุโลก	233	5,423	10,807	16,464	137	11	50	61	52	9	61
38	เพชรบุรี	761	9,407	20,688	30,857	296	320	15	335	182	153	335
39	เพชรบูรณ์	132	3,567	7,407	11,106	50	0	1	1	1	0	1
40	แพร่	59	1,957	4,869	6,885	41	10	2	12	4	8	12

ลำดับ ที่	ชื่อหน่วยงาน กตส./สขจ.	จำนวนการกระทำผิด (คั่น)				ออก หนังสือ เรียกตัว (ฉบับ)	มารายงานตัว (ราย)		รายงานตัว (ราย)	การดำเนินการกับผู้กระทำผิด		
		กรณี ความเร็ว (คั่น)	กรณี ไม่แสดงตัวตน (คั่น)	กรณี ชั่วโมงการทำงานเกิน (คั่น)	รวม		หน่วยออก หนังสือ	หน่วยอื่น		ปรับ (ราย)	ตักเตือน (ราย)	อบรม (ราย)
41	พะเยา	46	1,916	3,044	5,006	25	3	4	7	7	0	7
42	ภูเก็ต	62	1,476	1,561	3,098	202	41	162	203	162	41	203
43	มหาสารคาม	242	9,483	10,697	20,422	0	0	0	0	0	0	0
44	มุกดาหาร	80	2,597	2,597	5,274	0	0	0	0	0	0	0
45	แม่ฮ่องสอน	1	122	304	426	0	0	0	0	0	0	0
46	ยะลา	5	1,598	738	2,341	0	0	0	0	0	0	0
47	ยโสธร	64	4,862	4,567	9,493	51	6	12	18	14	4	18
48	ร้อยเอ็ด	180	6,973	8,663	15,816	24	17	12	29	22	7	29
49	ระนอง	40	439	1,420	1,899	9	6	10	16	16	0	16
50	ระยอง	823	20,923	11,931	33,678	853	91	61	152	119	33	152
51	ราชบุรี	178	22,766	18,963	41,907	86	11	11	22	14	8	22
52	ลพบุรี	270	22,111	16,295	38,676	222	58	47	105	61	44	105
53	ลำปาง	357	4,202	11,644	16,203	0	0	0	0	0	0	0
54	ลำพูน	89	4,158	5,249	9,496	46	5	2	7	7	0	7
55	เลย	26	2,680	3,707	6,413	40	9	20	29	27	2	29
56	ศรีสะเกษ	141	4,386	5,301	9,829	62	20	8	28	23	5	28
57	สกลนคร	88	3,947	4,327	8,362	0	0	0	0	0	0	0
58	สงขลา	523	4,316	10,085	14,924	206	68	145	213	154	59	213
59	สตูล	26	481	566	1,073	12	2	9	11	7	4	11
60	สมุทรปราการ	880	92,993	32,634	126,507	315	98	175	273	146	127	273
61	สมุทรสงคราม	499	13,054	18,247	31,800	185	185	0	185	1	184	185
62	สมุทรสาคร	390	31,941	22,378	54,709	196	38	100	138	113	25	138
63	สระแก้ว	165	5,600	7,230	12,995	0	0	0	0	0	0	0
64	สระบุรี	795	56,645	63,079	120,519	396	98	81	179	118	61	179
65	สิงห์บุรี	430	17,653	15,572	33,655	115	31	67	98	72	26	98
66	สุโขทัย	36	2,292	3,890	6,218	21	3	0	3	2	1	3
67	สุพรรณบุรี	443	24,104	24,326	48,872	99	29	55	84	59	25	84
68	สุราษฎร์ธานี	593	6,912	21,529	29,034	338	132	49	181	157	24	181
69	สุรินทร์	250	7,469	9,352	17,071	119	13	9	22	14	8	22
70	หนองคาย	69	2,385	2,319	4,773	50	20	2	22	11	11	22
71	หนองบัวลำภู	22	5,425	5,470	10,917	16	4	0	4	2	2	4
72	อ่างทอง	163	23,774	20,051	43,988	52	23	14	37	20	17	37
73	อุดรธานี	211	7,698	9,920	17,828	110	19	2	21	10	11	21
74	อุทัยธานี	22	2,668	2,162	4,852	4	3	7	10	9	1	10
75	อุตรดิตถ์	99	2,695	5,745	8,538	77	3	0	3	0	3	3
76	อุบลราชธานี	116	3,060	5,340	8,516	151	22	51	73	59	14	73
77	อำนาจเจริญ	14	2,761	1,507	4,282	0	0	0	0	0	0	0
รวม		23,441	1,297,860	1,180,203	2,501,504	13,522	3,664	1,938	5,602	2,784	2,818	5,602

(หมายเหตุ : จังหวัดที่ไม่ส่งผลการดำเนินการ คือ กรุงเทพมหานคร, นครปฐม, นครสวรรค์, บึงกาฬ, ปทุมธานี, ปราจีนบุรี, พัทลุง, มหาสารคาม, มุกดาหาร, ยะลา, ลำปาง, สกลนคร, สระแก้ว และอำนาจเจริญ)

ลำดับ ที่	ชื่อหน่วยงาน กตส./สขง.	คุ้มครองคุณภาพข้อมูล				รวม	ข้อมูลความผิดปกติที่พบ							รวม	หมายเหตุ	
		รถโดยสาร ประจำทาง (คัน)	รถโดยสารไม่ ประจำทาง (คัน)	รถบรรทุกส่วน บุคคล (คัน)	รถบรรทุกไม่ ประจำทาง (คัน)		1.ข้อมูลการเดิน รถขาดหายทุกๆ 5 นาที (คัน)	2.ข้อมูลการเดิน รถขาดหาย มากกว่า 30 นาที (คัน)	3.พิกัดของรถไม่ ต่อเนื่อง/พิกัดไม่ อยู่บนถนน (คัน)	4.ไม่ปรากฏแผนที่ เส้นทางการเดินทาง ในหน้า Master File (คัน)	5.จุด Start และ จุด Last ไม่ตรงกัน (คัน)	6.พบความเร็วเป็น 0 กม./ชม. แต่ พิกัดเปลี่ยนแปลง (คัน)	7.อื่นๆ (คัน)			
41	พะเยา	12	16	26	18	72	0	0	1	0	0	0	0	0	1	
42	ภูเก็ต	5	17	12	10	44	0	0	0	0	0	0	0	0	0	
43	มหาสารคาม	150	150	160	160	620	0	0	0	0	0	0	0	0	0	
44	มุกดาหาร	0	0	0	0	0	0	0	0	0	0	0	0	0	0	
45	แม่ฮ่องสอน	0	3	0	0	3	0	0	3	3	0	0	0	0	6	
46	ยะลา	0	0	0	0	0	0	0	0	0	0	0	0	0	0	
47	ยโสธร	12	15	45	20	92	0	0	0	0	0	0	0	0	0	
48	ร้อยเอ็ด	5	5	5	5	20	0	0	0	0	0	0	0	0	0	
49	ระนอง	24	28	521	405	978	7	0	0	4	0	0	0	0	11	
50	ระยอง	43	256	315	202	816	0	0	0	0	0	0	0	0	0	
51	ราชบุรี	270	0	340	350	960	0	0	0	0	0	0	0	0	0	
52	ลพบุรี	39	23	107	26	195	12	10	9	10	20	3	0	64		
53	ลำปาง	150	150	150	150	600	0	0	0	0	0	0	0	0	0	
54	ลำพูน	3	10	15	15	43	0	0	0	0	0	0	0	0	0	
55	เลย	61	23	84	75	243	0	0	0	0	0	0	0	0	0	
56	ศรีสะเกษ	96	15	211	163	485	0	0	0	18	0	0	0	0	18	
57	สกลนคร	0	0	0	0	0	0	0	0	0	0	0	0	0	0	
58	สงขลา	225	28	334	315	902	0	0	0	0	0	0	0	0	0	
59	สตูล	22	25	33	12	92	0	0	0	0	0	0	0	0	0	
60	สมุทรปราการ	38	612	298	512	1,460	30	0	0	0	0	0	0	0	30	
61	สมุทรสงคราม	15	1	59	29	104	0	0	0	67	0	0	0	0	67	
62	สมุทรสาคร	26	64	163	142	395	0	0	0	0	0	0	0	0	0	
63	สระแก้ว	63	80	566	182	891	9	0	0	0	0	0	0	86	95	
64	สระบุรี	5	30	130	150	315	0	0	0	0	0	0	0	0	0	
65	สิงห์บุรี	121	165	78	155	519	4	2	8	2	3	3	0	22		
66	สุโขทัย	89	134	412	369	1,004	0	0	0	0	0	0	0	0	0	
67	สุพรรณบุรี	82	25	1108	90	1,305	45	0	0	0	0	0	0	153	198	
68	สุราษฎร์ธานี	2	4	25	23	54	3	0	2	0	4	0	0	9		
69	สุรินทร์	40	37	13	56	146	0	0	0	0	0	0	0	0	0	
70	หนองคาย	120	120	120	120	480	0	0	0	0	0	0	0	0	0	
71	หนองบัวลำภู	0	0	0	0	0	0	0	0	0	0	0	0	0	0	
72	อ่างทอง	5	24	47	34	110	0	0	0	0	0	1	0	1		
73	อุดรธานี	105	26	370	888	1,389	0	0	0	0	0	0	0	0	0	
74	อุทัยธานี	25	30	225	102	382	0	0	0	0	0	0	0	0	0	
75	อุดรดิต์	1519	7	30	132	1,688	0	0	0	2	0	0	0	2		
76	อุบลราชธานี	15	15	60	60	150	0	0	0	0	0	0	0	0	0	
77	อำนาจเจริญ	0	0	0	0	0	0	0	0	0	0	0	0	0	0	
	รวม	6,303	5,424	17,660	17,135	46,522	175	61	92	232	52	24	303	939		
	ร้อยละ	1.45	1.25	4.06	3.94	10.70	0.04	0.01	0.02	0.05	0.01	0.01	0.07	0.22		

(หมายเหตุ : จังหวัดที่ไม่ส่งผลการดำเนินการ คือ นครปฐม, นครสวรรค์, บึงกาฬ, ปทุมธานี, ปราจีนบุรี, มุกดาหาร, ยะลา, สกลนคร และอำนาจเจริญ)

รายงานผลการดำเนินการกับผู้กระทำความผิดที่ตรวจพบจากระบบ GPS ทั่วประเทศ
รถโดยสารสาธารณะและรถบรรทุก

รถโดยสารประจำทาง

ไตรมาส/ ปีงบประมาณ	เดือน	การกระทำความผิด (คัน)				ออกหนังสือ เรียกตัว (ฉบับ)	รายงานตัว (ราย)	การดำเนินการกับผู้กระทำความผิด (ราย)		
		ความเร็วเกิน	ไม่แสดงตน	ชั่วโมงการทำงานเกิน	รวม			ปรับ	ตัดเดือน	อบรม
1/2565	ต.ค. 64	3,112	26,286	28,200	57,598	1,017	973	771	202	973
	พ.ย. 64	4,254	31,338	47,874	83,466	911	1,718	214	1,504	1,718
รวม		7,366	57,624	76,074	141,064	1,928	2,691	985	1,706	2,691

รถโดยสารไม่ประจำทาง

ไตรมาส/ ปีงบประมาณ	เดือน	การกระทำความผิด (คัน)				ออกหนังสือ เรียกตัว (ฉบับ)	รายงานตัว (ราย)	การดำเนินการกับผู้กระทำความผิด (ราย)		
		ความเร็วเกิน	ไม่แสดงตน	ชั่วโมงการทำงานเกิน	รวม			ปรับ	ตัดเดือน	อบรม
1/2565	ต.ค. 64	5,517	46,683	8,953	61,153	2,980	1,516	1,305	211	1,516
	พ.ย. 64	7,134	53,514	14,446	75,094	3,153	752	490	262	752
รวม		12,651	100,197	23,399	136,247	6,133	2,268	1,795	473	2,268

รถบรรทุกไม่ประจำทาง

ไตรมาส/ ปีงบประมาณ	เดือน	การกระทำความผิด (คัน)				ออกหนังสือ เรียกตัว (ฉบับ)	รายงานตัว (ราย)	การดำเนินการกับผู้กระทำความผิด (ราย)		
		ความเร็วเกิน	ไม่แสดงตน	ชั่วโมงการทำงานเกิน	รวม			ปรับ	ตัดเดือน	อบรม
1/2565	ต.ค. 64	5,141	626,465	576,650	1,208,256	4,561	2,375	1,885	490	2,375
	พ.ย. 64	6,896	762,663	774,658	1,544,217	5,972	2,009	1,257	752	2,009
รวม		12,037	1,389,128	1,351,308	2,752,473	10,533	4,384	3,142	1,242	4,384

รถบรรทุกส่วนบุคคล

ไตรมาส/ ปีงบประมาณ	เดือน	การกระทำความผิด (คัน)				ออกหนังสือ เรียกตัว (ฉบับ)	รายงานตัว (ราย)	การดำเนินการกับผู้กระทำความผิด (ราย)		
		ความเร็วเกิน	ไม่แสดงตน	ชั่วโมงการทำงานเกิน	รวม			ปรับ	ตัดเดือน	อบรม
1/2565	ต.ค. 64	3,873	373,106	254,257	631,236	3,602	2,039	1,663	376	2,039
	พ.ย. 64	5,157	450,345	343,225	798,727	3,486	1,123	823	300	1,123
รวม		9,030	823,451	597,482	1,429,963	7,088	3,162	2,486	676	3,162